

MARSO 2021

PANIMULANG AKLAT SA LOKAL NA PAGBABADYET

Tomo I: Para sa mga Lalawigan, Lungsod, at Munisipalidad

Republika ng Filipinas

Kagawaran ng Badyet at Pamamahala

MENSAHE MULA SA KALIHIM

Ang Kagawaran ng Badyet at Pamamahala ay nananatiling matatag sa pagtiyak na ang mga mamamayan ay patuloy na binibigyan ng impormasyon sa mga patakaran at proseso sa pagbabadyet ng Administrasyong Duterte sa pamamagitan ng iba't ibang publikasyon nito.

Ang pinasimpleng ***Panimulang Aklat sa Lokal na Pagbabadyet para sa mga Lalawigan, Lungsod, at Munisipalidad*** na ito ay naglalayong magbigay ng isang maikli ngunit komprehensibong gabay ukol sa mga paksa sa pagbabadyet, hindi lamang para sa lubos na pagkaunawa ng ating mga mamamayan at lokal na mga opisyal, kundi upang hikayatin din ang pagtutulungan sa pagbuo ng isang lokal na plano sa pamamahalang pinansiyal na makatutugon sa kanilang mga pangangailangan.

Bilang dating Konsehal at Tagapangasiwa ng Lungsod ng Davao sa ilalim ng dating Aalkalde at ngayon ay Pangulong Rodrigo Roa Duterte, batid ko ang kahalagahan ng pagkakaroon ng mga mamamayan at mga pinunong lokal na nakauunawa kung paano gamitin ang badyet para sa mas mahusay na pagtugon sa kanilang mga pangangailangan. Nang ako'y nanungkulan bilang Tagapangasiwa ng Lungsod pinangunahan ko ang pagtatayo ng Davao City's Lingap Center, matapos ang masusing pagpapalano at pagsangguni sa mga opisyal ng lungsod, mga stakeholder, at mamamayan. Ang pagbabagong ito ay ipinatupad sa buong bansa ni dating Natatanging Kawaksing Pangulo at ngayon ay Senador Christopher Lawrence T. Go sa pamamagitan ng pagtatatag ng mga Malasakit Center.

Layunin din nitong ***Panimulang Aklat*** na hikayatin ang mga mamamayan at lokal na opisyal na gamitin ang mga kapuri-puring kagawian sa pagbabadyet sa kani-kanilang mga yunit ng pámahalaáng lokal. Isang halimbawa ay ang pámahalaáng lokal ng aking bayan sa Lungsod ng Davao, sa pamamahala ni Mayor Sara Duterte, na – matapos ang malawakang pagsangguni sa iba't ibang stakeholder at mamamayan – ay mabisa at mahusay na nagamit ang mga pondong ipinagkaloob ng pambansang pámahalaán sa pamamagitan ng Local Government and Support Fund upang magtayo ng isang multi-purpose center na ngayon ay nagsisilbing one-stop shop para sa mga nangangailangan ng tulong medikal.

Sa pamamagitan ng ***Panimulang Aklat*** na ito bilang gabay, pagsikapan nating makalikha ng mga transparent, inklusibo, at mabisang lokal na badyet na magbibigay ng mas maginhawa at marangal na pamumuhay para sa bawat Filipino.

KALIHIM WENDEL AVISADO

Kagawaran ng Badyet at Pamamahala

TALAN NG NILALAMAN

- I. KASAYSAYAN AT SANLIGAN NG DBM
 - a. Mandato
 - b. Mga Tungkuling may Kaugnayan sa mga Yunit ng Pámahalaáng Lokal (LGU)
 - c. Maikling Kasaysayan
- II. LOKAL NA PAGBABADYET SA ISANG SULYAP
 - a. Ano ang sistema ng pamamahala sa pagitan ng Pambansang Pámahalaán (National Government o NG) at mga LGU?
 - b. Ano ang gampanin ng Pangulo pagdating sa pangangasiwa sa pananalapi ng mga LGU?
 - c. Kailan maaaring makialam ang Pangulo sa mga lokal na usapin sa pananalapi?
 - d. Mga halimbawa ng devolved o mga ibinabang pangunahing pasilidad at serbisyo na kailangang pondohan ng mga LGU
 - e. Ano ang mga pondo na maaaring matanggap ng mga LGU mula sa Pambansang Pámahalaán?
 - f. Ano ang pangunahing pangangailangan bago maaaring magamit ang mga pondo ng lokal na pámahalaán?
 - g. Ano ang pagkakaiba ng badyet, laang-gugulin, at allotment?
 - h. Ano ang ibig sabihin ng pag-download ng mga pondo? Ano ang magsisimula sa pag-download ng Local Government Support Fund (LGSF)?
 - i. Ano ang panahong itatagal ng isang lokal na laang-gugulin?
 - j. Ano ang nangyayari sa mga balanse ng mga lokal na laang-gugulin at sa mga laang-gugulin para sa mga capital outlay sa katapusan ng piskal na taón?
 - k. Halimbawa ng dokumento ng awtorisasyon ng badyet na direktang ibinibigay ng DBM sa mga LGU
 - l. Ano ang disbursements o mga pagbabayad?
- III. MGA PRINSIPYO AT BALANGKAS NG PAGBABADYET
 - a. Mga Pangunahing Prinsipyo ng Pagbabadyet
 - b. Balangkas ng Lokal na Pagbabadyet
 - c. Cash Budgeting System
 - d. Ugnayan sa Pagpapalano at Pagbabadyet
- IV. ANG LOKAL NA PROSESO NG BADYET
 - a. Paghahanda ng Badyet
 - b. Awtorisasyon ng Badyet
 - c. Pagsusuri sa Badyet
 - d. Pagpapatupad ng Badyet
 - e. Pananagutan sa Badyet

I. KASAYSAYAN AT SANLIGAN NG DBM

A. Mandato

Sa ilalim ng Kautusang Tagapagpaganap Blg. 292 na may petsang Hulyo 29, 1987, ang DBM ay “may pananagutan sa mahusay at tumpak na paggamit ng mga pondo at kita ng pámahalaán upang mabisang makamit ang mga layunin sa pagpapaunlad ng bansa.”

B. Mga Tungkuling may Kaugnayan sa mga Yunit ng LGU

- Sa pangkalahatan, naglulunsad ang DBM ng mga alituntunin upang mapabuti at maisaayos ang mga pamamaraan, diskarte, at hakbang na ginagamit sa pagpapatakbo, paghahanda, awtorisasyon, pagsusuri, pagpapatupad, at pananagutan sa badyet;
- Alinsunod sa Seksiyon 115, Pamagat VI, Aklat I ng Local Government Code (LGC), ang DBM ay “magbibigay ng impormasyon sa iba’t ibang lokal na sanggunian sa pagpapaunlad ukol sa mga pinagkukunang pinansiyal at alokasyon sa badyet na naaangkop sa kanilang mga nasasakupan upang gabayan sila sa kanilang mga tungkulin sa pagpapalano”;
- Sinusuri ng DBM ang mga taunan at karagdagang badyet ng mga LGU; at
- Naglalabas din ito ng mga alokasyon sa mga LGU sa pamamagitan ng Kawanihan ng Inatang-Yaman (Bureau of the Treasury o BTr), na awtorisado sa ilalim ng General Appropriations Act.

C. Maikling Kasaysayan

1936

Pagtatag ng Komisyon sa Badyet

Ang DBM ay itinatag sa bisa ng Kautusang Tagapagpaganap Blg. 25 na may petsang Abril 25, 1936 sa pamamagitan ng Pangulo ng Commonwealth na si Manuel L. Quezon. Pinagtibay ng Pambansang Kapulungan ang pagkakatatag ng Komisyon noong Setyembre 30, 1936.

1937

Unang Batas sa Badyet

Itinakda ng Batas Commonwealth Blg. 246, ang unang batas sa badyet (ipinasa noong Disyembre 17, 1937 at nagkabisa noong Enero 1, 1938), ang line-item budget bilang balangkas ng sistema ng pagbabadyet ng pámahalaán.

1954

Revised Budget Act ng 1954 (Batas Republika Blg. 992)

Sinimulan sa ilalim ng Revised Budget Act ng 1954 ang performance budgeting system at nagbigay-diin ito sa mga programa at gawaing pinopondohan ng badyet at sa mga inaasahang resulta. Nang ito ay ipasa noong Hunyo 4, 1954, binuwag ang triumvirate sa ilalim ng Kautusang Tagapagpaganap Blg. 25, at pinalitan ito ng Tanggapan ng Komisyoner ng Badyet.

1972

Integrated Reorganization Plan ng 1972

Itinakda ng Atas ng Pangulo Blg. 1, o ang Integrated Reorganization Plan (IRP) ng 1972, ang malawakang muling pagsasaayos ng Sangay Ehekutibo. Nanatili sa ilalim ng Pangulo ang Komisyon sa Badyet para sa mga koordinasyon sa patakaran at programang pampangasiwaan.

1977

Itinakda ng Atas ng Pangulo Blg. 1177, o ang Budget Reform Decree ng 1977, ang “anyo, nilalaman, at paraan ng paghahanda ng badyet”. Pinatibay nito ang ugnayan sa pagpapalano, pagbubuo ng mga programa, at pagbabadyet; at ipinakilala rin nito ang isang badyet na nakabatay sa rehiyon, na nakakatulong sa estruktura ng pamamahalang pangrehiyon.

1978

Ministri ng Badyet

Noong Hunyo 11, 1978, naging Ministri ng Badyet ang Komisyon sa Badyet sa ilalim ng Atas ng Pangulo Blg. 1405, at ang pinuno nito ay binigyan ng ranggo at katayuan ng isang Ministro at miyembro ng Gabinete.

1981

Opisina ng Badyet at Pamamahala

Noong Hulyo 28, 1981, inilabas ang Kautusang Tagapagpaganap Blg. 711 na nagreklasipika/muling pinangalanan ang Ministri ng Badyet bilang Opisina ng Badyet at Pamamahala (OBM), na ang pinuno nito ay nanatiling may ranggo ng isang miyembro ng Gabinete.

1987

Revised Administrative Code ng 1987

Itinakda ng Kautusang Tagapagpaganap Blg. 292, o ang Revised Administrative Code ng 1987, ang pagkakaroon ng apat na pangunahing pagkakahati sa organisasyon ng OBM, na naging Kagawaran ng Badyet at Pamamahala.

Ito rin ang nagtakda sa mandato ng Kagawaran na sinusunod pa rin hanggang sa kasalukuyan.

II. LOKAL NA PAGBABADYET SA ISANG SULYAP

A. Ano ang sistema ng pamamahala sa pagitan ng Pambansang Pámahalaán (National Government o NG) at mga LGU?

Alinsunod sa Saligang Batas ng 1987, ang NG at mga LGU ay nagpapatupad ng isang konsepto ng awtonomiya sa ilalim ng isang sistema ng *desentralisasyon* ng pamamahala.

Ang *desentralisasyon* ay nangangahulugan lamang ng paglilipat ng pamamahala, at hindi ng kapangyarihan, mula sa Pambansang Pámahalaán tungo sa mga lokal na pámahalaán. Ang layunin nito ay gawing mas direktang tumutugon at mabisa ang pamamahala sa lokal na level. At kaugnay nito, ang pang-ekonomiya, pampulitika, at panlipunang pag-unlad sa mas maliit na mga yunit politikal ay inaasahang magtutulak ng paglago at pag-unlad ng lipunan at ekonomiya.¹

Gayunman, sa kabila ng *desentralisasyon* ng pamamahala, ang Seksiyon 305 (h) ng Batas Republika Blg. 7160² ay nagmamamandato na ang mga plano at layunin sa lokal na badyet, hangga't maaari, ay tumutugma sa mga plano, layunin, at estratehiya para sa pambansang kaunlaran, upang ma-optimize at maiwasan ang pagdoble sa paggamit ng mga rekursong pisikal.

B. Ano ang gampanin ng Pangulo pagdating sa pangangasiwa sa pananalapi ng mga LGU?

Ang Pangulo, bilang punong opisyal ng pananalapi ng bansa na nagsasagawa ng pangkalahatang pangangasiwa sa mga LGU, tinitiyak nito na ang mga lokal na programa at mga lokal na patakarang pananalapi ay naaayon sa Saligang Batas, mga statutory na batas, at mga layunin ng bansa. Maaari itong makamit sa pamamagitan ng paglalabas ng tuloy-tuloy, magkakaugnay, at pinagsama-samang mga patakaran, plano, at programang panlipunan at pang-ekonomiya, batay sa pagsangguni sa mga naaangkop na mga ahensiyang publiko, iba't ibang pribadong sektor, at LGU.

C. Kailan maaaring makialam ang Pangulo sa mga lokal na usapin sa pananalapi?

Sa ilalim ng Seksiyon 284, Kabanata 1, Pamagat 3, Aklat II ng LGC, ang Pangulo ay pinahihintulatang magsagawa ng mga kinakailangang pagsasaayos sa internal revenue allotment (IRA) ng mga LGU, sa kondisyon na ang sumusunod ay naroroon:

- (1) Na ang NG ay nagkakaroon ng isang hindi mapamahalaang deficit ng pampublikong sektor;
- (2) Na ang pagsasaayos ay batay sa rekomendasyon ng Kalihim ng Pananalapi, Kalihim ng Interyor at Pámahalaáng Lokal, at Kalihim ng Badyet at Pamamahala;
- (3) Na ang mga namumunong opisyal ng dalawang Kapulungan ng Kongreso at ang mga pangulo ng "liga" o iba't ibang lokal na liga ay nasangguni; at

¹ *Pimentel, Jr. v. Aguirre, et al.* G.R. Blg. 132988. 19 Hulyo 2000.

² Local Government Code ng 1991

- (4) Na ang pagsasaayos ay hindi dapat mas mababa sa 30% ng koleksiyon ng pambansang buwis sa panloob na kita ng ikatlong piskal na taón bago ang kasalukuyang piskal na taón.

Ang Pangulo ng Filipinas ay maaari [din], kung kinakailangan para sa kapakanan ng publiko, na pahintulutan o bawasan ang buwis at interes ng real estate para sa anumang taón sa anumang lalawigan o lungsod o munisipalidad na sakop ng koleksiyon.³

D. Mga halimbawa ng devolved o mga ibinabang pangunahing pasilidad at serbisyo na kailangang pondohan ng mga LGU

MGA SERBISYO	MGA PANGKALAHATANG HALIMBAWA [Sek. 17, Kab. I, Pamagat I, Aklat I ng LGC]
Pang-Agrikultura at Kaligiran	Pagpapatupad ng mga proyekto sa kagubatan na nakabatay sa pamayanan
	Mga sistemang patubig
	Pagpapatupad ng mga batas sa pangisdaan
	Tulong sa organisasyon ng mga kooperatiba ng mga magsasaka at mangingisda at iba pang mga kolektibong samahan
Pang-Ekonomiya	Mga extension at on-site na serbisyo at pasilidad sa pananaliksik
	Mga serbisyo sa pang-industriyang pananaliksik at pag-unlad
	Suporta sa pamumuhunan
Kalusugan at Kalinisan	Mga pasilidad sa turismo
	Akses sa pangangalaga ng kalusugan at pagtatatag ng mga pasilidad pangkalusugan tulad ng mga pasilidad pang-quarantine
	Mga serbisyo sa pangangalagang pangkalusugan, pagbili ng mga gamot, panustos at kagamitang medikal
Kagalingang Panlipunan	Pagtatapon ng basura, kalinisan, at pangkalahatang kalinisan
	Mga gusali, paaralan, at lugar ng libangan
	Mga programa sa rehabilitasyong nakabase sa pamayanan para sa mga mahihirap, kabataang delingkwente, at biktima ng pag-abuso sa droga
Pagpapaunlad ng Impraestruktura	Murang Pabahay
	Mga kalsada at tulay
	Komunal na patubig, mga maliliit na proyekto sa pag-iimbak ng tubig, at iba pang mga katulad na proyekto
	Pang-kontrol ng baha, mga publikong pamilihan at slaughterhouse

E. Ano ang mga pondo na maaaring matanggap ng mga LGU mula sa Pambansang Pámahalaán?

- (a) Mga pondong ipinagkaloob sa mga LGU sa bisa ng isang batas sa laang-gugulin (hal., Local Government Support Fund [LGSF]);
- (b) Bahagi sa mga Kita mula sa Pagpapaunlad at Paggamit ng Pambansang Yaman (Seksiyon 289, LGC);
- (c) Internal Revenue Allotment (IRA) (Seksiyon 289, LGC);

³ Seksiyon 277, Kabanata 8, Pamagat II, Aklat II ng LGC.

- (d) Mga Pautang mula sa mga Pondong Nakuha ng Pambansang Pámahalaán mula sa mga Dayuhang Pinagkukunan (Seksiyon 301, LGC);
- (e) Iba pang pondong maaaring pahintulutan ng batas.

F. Ano ang pangunahing pangangailangan bago maaaring magamit ang mga pondo ng lokal na pámahalaán?

Dapat ay mayroong isang ordinansa sa laang-gugulin.

G. Ano ang pagkakaiba ng badyet, laang-gugulin, at allotment?

	BADYET	LAANG-GUGULIN	ALLOTMENT
Kahulugan	Ang Badyet ay isang planong pampananala pi na sumasalamin sa mga tinatáyang kita at gugulin sa isang lawig ng panahon, na karaniwang para sa isang (1) piskal na taón. [Seksiyon 306 (a), LGC]	Ang “Laang-Gugulin” ay tumutukoy sa pahintulot mula sa isang ordinansa, na gumagabay sa pagbabayad ng mga kalakal at serbisyo mula sa mga pondo ng lokal na pámahalaán, sa ilalim ng mga tiyak na batayan o para sa mga tiyak na hangarin. [Seksiyon 306 (b), LGC]	<ul style="list-style-type: none"> • Ang Allotment ay isang awtorisasyong ibinibigay sa pagkakaroon ng mga obligasyon para sa mga tiyak na halagang nakapaloob sa isang batas sa laang-gugulin. • Maaari rin itong tumukoy sa halagang inilaan para sa isang tiyak na layunin o isang programa/proyekto/gawain.
Nauukol na (mga) Documento		Ordinansa sa Laang-gugulin (Appropriation Ordinance o AO)	<ul style="list-style-type: none"> • General Appropriations Act as an Allotment Order (GAAAO) • Special Allotment Release Order (SARO) - na ibinigay ng DBM sa isang ahensiya para sa mga aytem sa badyet na nangangailangan ng pagsunod sa ilang mga kondisyon • Allotment Release Order (ARO) - na ibinigay ng lokal na kawani ng badyet (Local Budget Officer o LBO) sa bawat Kagawaran/Opisina
Kahalagahan	Nagsisilbing gabay para sa pangangasiwa ng pananalapi ng LGU	Nagsisilbing legal na batayan para sa paglabas ng mga pondo mula sa lokal na ingatang-yaman	<ul style="list-style-type: none"> • Pagsisimula ng paggawad ng isang kontrata sa isang taga-bid • Ito ay isang hakbang sa pagkontrol na ginagamit upang matiyak na ang mga obligasyon ay hindi hihigit sa mga laang-gugulin.

H. Ano ang ibig sabihin ng pag-download ng mga pondo? Ano ang magsisimula sa pag-download ng Local Government Support Fund (LGSF)?

Ang terminong "pag-download" ng mga pondo ay nangangahulugan lamang ng paglipat ng mga pondo mula sa BTr o mula sa isang ahensiya patungo sa ibang entity ng pámahalaán.

Sa pag-aproba ng pagbibigay ng LGSF, ang mga Notice of Cash Allocation (NCA) at mga Advice of NCA Issued (ANCAI) ay ibibigay sa mga Awtorisadong Bangko na Naglilingkod sa Pámahalaán at sa BTr, ayon sa pagkakabanggit. Ang pagbibigay ng mga NCA at ANCAI ay magsisimula ng aktuwal na pag-download ng BTr sa mga pondo sa kani-kanilang account ng mga LGU.

I. Ano ang panahong itatagal ng isang lokal na laang-gugulin?

Ang mga laang-gugulin para sa ordinaryong layuning pang-administratibo na hindi karampatang naobliga ay tatapusin sa piskal na taón at ang lahat ng hindi nagastos na balanse nito ay awtomatikong ibabalik sa ika-tatlumpu't isang (31) araw ng Disyembre ng bawat taón sa pangkalahatang pondo ng lokal na yunit ng pámahalaán.⁴

J. Ano ang mangyayari sa mga balanse ng mga lokal na laang-gugulin at sa mga laang-gugulin para sa mga capital outlay sa katapusan ng piskal na taón?

Ang mga *hindi magagamit na laang-gugulin* sa katapusan ng isang piskal na taón ay ibabalik sa pangkalahatang pondo. Gayunman, ang mga laang-gugulin para sa mga capital outlay ay magpapatuloy at maaaring gamitin hanggang sa ang mga ito ay ganap na magastos, maibalik, o kung matapos ang proyekto.⁵

K. Halimbawa ng dokumento ng awtorisasyon ng badyet na direktang ibinibigay ng DBM sa mga LGU

DOKUMENTO	ANO	BISA
Awtoridad na Bumili/Umarkila ng Sasakyang De-Motor (Authority to Purchase/Rent Motor Vehicle o APMV)	Isang dokumentong ibinibigay ng DBM sa mga LGU, na pinahihintulutan ang pagkuha o pag-arkila ng mga sasakyang de-motor (motor vehicles o MVs) nang higit sa labinlimang (15) araw, kung ang mapagkukunan ng pondo ay ang pondo ng Pambansang Pámahalaán (NG).	<p>Ang bisa ng APMV ay nakasalalay sa mapagkukunan ng pondo –</p> <p>(i) Kung ang MV ay pinopondohan mula sa isang subsidyo ng Pambansang Pámahalaán, ang bisa ay ibabatay sa mga probisyon sa GAA.</p> <p>(ii) Gayunman, kung ang nasabing MV ay mapopondohan mula sa kitang nalikom ng isang SUC o ospital, ang bisa nito ay nakasalalay sa panahon ng pagpapatupad ng operating budget na pinagtibay ng lupon ng SUC o ng komite sa pamamahala ng ospital.</p>

⁴ Seksiyon 328, Artikulo I, Kabanata III, Aklat I ng LGC

⁵ Seksiyon 322, LGC

L. Ano ang disbursements o mga pagbabayad?

Ang disbursements o mga pagbabayad ay tumutukoy sa aktuwal na paglabas ng pera mula sa Kawanihan ng Inatang-Yaman (Bureau of the Treasury) o sa Lokal na Inatang-Yaman, dahil sa pag-encash ng mga tseke na ibinigay ng mga ahensiya/LGU at pagbabayad ng mga obligasyon sa badyet.⁶

⁶ Seksiyon 4, Patakaran 1, 2009 Revised Rules of Procedure ng Komisyon sa Awdit

III. MGA PRINSIPYO AT BALANGKAS NG PAGBABADYET

A. Mga Pangunahing Prinsipyo ng Pagbabadyet

Itinatakda ng Seksiyon 305 ng Batas Republika Blg. 7160 ang sumusunod na mga pangunahing prinsipyo na namamahala sa mga usaping pampinansiyal, transaksyon, at pagpapatakbo ng mga LGU:

- (a) Walang ibabayad na pera na mula sa lokal na ingatang-yaman maliban kung alinsunod sa isang ordinansa o batas sa laang-gugulin;
- (b) Ang mga pondo at pera ng lokal na pámahalaán ay gagastusin lamang para sa mga publikong layunin;
- (c) Ang lokal na rentas ay nalilikom lamang mula sa mga mapagkukunan na malinaw na awtorisado ng batas o ordinansa, at ang paglikom nito ay kikilalanin nang maayos sa lahat ng oras;
- (d) Ang lahat ng mga perang opisyal na natanggap ng isang opisyal ng lokal na pámahalaán sa anumang kakayahan o sa anumang okasyon ay dapat ituring bilang mga lokal na pondo, maliban kung itinakda ng batas;
- (e) Ang mga trust fund sa lokal na ingatang-yaman ay hindi dapat gamiting pambayad maliban kung ito ay para sa pagtupad ng hangarin kung saan nilikha ang trust o ang mga natanggap na pondo;
- (f) Ang bawat opisyal ng lokal na yunit ng pámahalaán na ang mga tungkulin ay nagpapahintulot o nangangailangan ng pagmamay-ari o pangangalaga ng mga lokal na pondo ay dapat na bonded nang maayos, at ang nasabing opisyal ay mananagot at responsable para sa mga nasabing pondo at pangangalaga ng mga ito alinsunod sa mga probisyon ng batas;
- (g) Ang mga lokal na pámahalaán ay dapat magbalangkas ng tumpak na plano sa pananalapi, at ang mga lokal na badyet ay dapat ibabatay sa mga tungkulin, gawain, at proyekto, ayon sa mga inaasahang resulta;
- (h) Ang mga plano at layunin sa lokal na badyet ay, hangga't maisasagawa, dapat akma sa mga plano, layunin, at estratehiya para sa pambansang kaunlaran upang ma-optimize ang paggamit sa mga mapagkukunan at maiwasan ang pagdoble sa paggamit ng mga yamang piskal at pisikal;
- (i) Dapat maipatupad ng mga lokal na badyet ang mga naaprobahang lokal na plano sa pagpapaunlad;
- (j) Titiyakin ng mga lokal na yunit ng pámahalaán na kasama sa kani-kanilang mga badyet ang mga kinakailangan ng kanilang mga bahaging yunit at magbigay ng pantay na alokasyon ng pagkukunan para sa mga ito;
- (k) Ang pambansang pagpapalano ay dapat nakabatay sa lokal na pagpapalano upang matiyak na ang mga pangangailangan at mithiin ng mga tao, tulad ng isinaad ng mga lokal na yunit ng pámahalaán sa kani-kanilang mga lokal na plano sa pagpapaunlad, ay isinasaalang-alang sa pagbuo ng mga badyet ng mga pambansang ahensiya o tanggapan;
- (l) Ang pananagutan sa pananalapi ay ibabahagi ng lahat ng mga gumagamit ng awtoridad sa mga usapin sa pananalapi, transaksyon, at operasyon ng mga lokal na yunit ng pámahalaán; at

(m) Magsisikap ang lokal na yunit ng pámahalaán na magkaroon ng balanseng badyet sa bawat piskal na taón ng operasyon.

B. Balangkas ng Lokal na Pagbabadyet

Ang pagbabadyet sa mga LGU ay sumusunod sa tatlong (3) balangkas sa pagbabadyet, partikular ang:

BALANGKAS SA PAGBABADYET	KAHULUGAN	HALIMBAWA NG APLIKASYON
(1) Participatory Budgeting	Isang paraan kung saan ang mga mamamayan, sa pamamagitan ng mga samahang sibil (Civil Society Organization o CSO), ay pinapayagang makilahok sa proseso ng lokal na pagbabadyet.	Ang pinagitwalaan mga organisasyong hindi pampámahalaán (non-government organizations o NGO) ay kinakatawan sa bawat Local Development Council. [Sek. 107, Pamagat VI, Aklat II ng LGC]
(2) Pagbabadyet na Batay sa Patakaran (Policy-Based Budgeting)	Ihanda ang badyet nang may sapat na pagsasaalang-alang sa patakaran ng lokal na pámahalaán, na dapat na magtugma sa mga plano sa pagpapaunlad at sumasalamín sa mga programa sa pamumuhunan.	Mula sa na-aprobahang Local Development Investment Program (LDIP), ang taunang bahagi ay kinukuha upang mabuo ang Annual Investment Program (AIP).
(3) Performance Informed Budgeting	Gumagamit ng impormasyon sa pagganap sa mga dokumento ng laang-gugulin upang maiugnay ang pagpopondo sa mga resulta at upang magbigay ng isang balangkas para sa higit na nauunawaan na alokasyon at pamamahala ng mga mapagkukunan.	Ang mga Major Final Output (MFO)/Performance Indicator (PI) ay ginagamit upang masukat kung gaano kahusay na naihahatid ang mga kalakal o serbisyo.

C. Cash Budgeting System

Noong Setyembre 9, 2019, nilagdaan ni Pangulong Rodrigo Roa Duterte ang Kautusang Tagapagpaganap Blg. 91, na pinamagatang "Pagpapatibay sa Cash Budgeting System Simula sa Piskal na Taóng 2019, at para sa Iba Pang Mga Layunin".

Sa ilalim ng Cash Budgeting System, ang lahat ng laang-gugulin ay dapat na magagamit para sa obligasyon at pagbabayad lamang hanggang sa katapusan ng bawat piskal na taón. Ang mga pagbabayad para sa mga obligasyong natamo sa loob ng piskal na taón ay maaaring gawin hanggang sa pinalawig na panahon na tatlong (3) buwan pagkaraan ng katapusan ng bisa ng mga laang-gugulin kung saan sila ay obligado, maliban kung itinakda ng DBM ayon sa pagsangguni sa mga nauugnay na ahensiya.

Gayunpaman, ang mga laang-gugulin para sa mga subsidyong pinansiyal para sa mga LGU ay magagamit para sa obligasyon at pagbabayad hanggang sa katapusan ng sumunod na piskal na taón, habang ang mga laang-gugulin para sa mga statutory share ng mga LGU, tulad ng Internal Revenue Allotment (IRA) at mga bahagi sa mga koleksiyon ng excise tax ng burley at lokal na tabako, ay magagamit hanggang sa ganap na magastos.

D. Ugnayan sa Pagpapalano at Pagbabadyet

Ang Annual Investment Program (AIP) ng bawat LGU ay dapat na naaayon sa naaprobahang Local Development Investment Program (LDIP). Upang matiyak ang pagkakaugnay ng plano at badyet at matiyak na tunay ngang naisasagawa ng mga lokal na badyet ang mga naaprobahang plano sa lokal na pagpapaunlad, kinakailangang:

1. Ang mga programa sa pamumuhunan ay naglalaman ng mga prioridad na programa, proyekto, at gawain (PPAs) na direktang mag-aambag sa pagkamit ng mga hangarin at layunin ng LGU, na nakapaloob sa mga plano sa pagpapaunlad; at
2. Pinopondohan ng mga lokal na badyet ang mga PPA na kasama sa mga programa sa pamumuhunan, partikular sa AIP.

Ang AIP Summary Form sa ibaba ang gagamitin, tulad ng itinakda sa ilalim ng DBM-Climate Change Commission (CCC) – Department of the Interior and Local Government (DILG) Joint Memorandum Circular (JMC) Blg. 2014-1 na may petsang Agosto 7, 2014, na sinusugan ng DBM-CCC-DILG JMC Blg. 2015-1 na may petsang Hulyo 23, 2015.

FY _____ Annual Investment Program (AIP)
By Program/Project/Activity by Sector
As of _____

Province/City/Municipality: _____
 No Climate Change Expenditure (Please tick the box if your LGU does not have any climate change expenditure)

AIP Reference Code	Program/Project/Activity Description	Implementing Office/Department	Schedule of Implementation		Expected Outputs	Funding Source	AMOUNT (In Thousand Pesos)				AMOUNT of Climate Change expenditure (In Thousand Pesos)		CC Typology Code
			Start Date	Completion Date			Personal Services (PS)	Maintenance and Other Operating Expenses (M/OPE)	Capital Outlay (CO)	Total	Climate Change Adaptation	Climate Change Mitigation	
(1)	(2)	(3)	(4)	(5)	(6)	(7)	(8)	(9)	(10)	(11) 8+9+10	(12)	(13)	(14)
General Services (1000)													
Social Services (3000)													
Economic Services (8000)													
Other Services (9000)													

Prepared by: _____
 Planning Officer
 Date: _____

Budget Officer
 Date: _____

Attested by: _____
 Local Chief Executive
 Date: _____

IV. ANG LOKAL NA PROSESO NG BADYET

Ang proseso ng pagbabadyet sa mga LGU ay nahahati sa sumusunod na limang (5) yugto:

- (A) Ang **Paghahanda ng Badyet** ay ang unang yugto sa lokal na proseso ng pagbabadyet. Kabilang dito ang pagtatáya ng mga gastúsin kada PPA, paghahanda ng mga panukalang badyet, ehekutibong pagsusuri ng mga panukalang badyet, at paghahanda ng Lokal na Expenditure Program (LEP) at ng Mensahe Hinggil sa Badyet. Ang yungtong ito ay nagsisimula sa paglalathala ng Budget Call at nagtatapos sa pagsusumite ng Ehekutibong Badyet sa Sanggunian sa o bago ang ika-16 ng Oktubre kada taón.

(i) Proceso ng Paghahanda ng Badyet

Aktibidad	Talatakdan	Mga Responsableng Opisyal
Paglathala ng Budget Call	Hunyo 16	Lokal na Punong Tagapagpaganap (LCE)
Pagsasagawa ng Badyet Forum	Hunyo 16	LCE/ Lokal na Komite ng Pananalapi (LFC) Mga Puno ng mga Kagawaran
Paghahanda at Pagsusumite ng mga Panukalang Badyet	Hulyo 15	Mga Puno ng mga Kagawaran
Pagsasagawa ng mga Pagdinig sa Badyet	Agosto 15	LCE/LFC
Paghahanda ng Ehekutibong Badyet	Oktubre 10	LCE/LFC
Paghahanda ng Mensahe Hinggil sa Badyet	Oktubre 10	LCE/LFC
Pagsusumite ng Ehekutibong Badyet sa Sanggunian	Oktubre 16	LCE

(ii) Kabuoan ng Paghahanda ng Badyet

UNANG YUGTO: PAGHAHANDA			
(Panahon ng Pagpapatupad: Hunyo 16 – Oktubre 16)			
MGA GAWAIN	(MGA) PANGUNAHING OPISYAL	(MGA) DOKUMENTONG KAILANGANG ISUMITE	MGA PUNA
(1) Paglalathala ng Budget Call	LCE	Budget Call	-Hudyat ng simula ng panahon ng paghahanda ng badyet -Nilalaman nito ang sumusunod na aytem: (a) Mga hangganan sa paggugol batay sa pangunahing paggasta (Serbisyong Pangkawani [SP], Maintenance and Other Operating Expenses [MOOE], at Capital Outlay [CO]);

			<p>(b) Pamamaraan ng alokasyon ng pondo o mga pagpapasya sa patakarang pampananalapi;</p> <p>(c) Mga layunin, estratehiya, at prioridad na PPA; Mga inaasahang resulta;</p> <p>(d) Kalendaryo ng Badyet at mga pormularyo para sa paghahanda ng badyet; at</p> <p>(e) Iba pang alituntuning pang-administratibo.</p> <p>-Ang mga kagawaran at tanggapan ng LGU ay gagabayan ng mga patakarang, hangganan, at target na nasa Budget Call.</p>
(2) Pagsasagawa ng Budget Forum	<ul style="list-style-type: none"> ● LCE ● Lokal na Komite ng Pananalapi (LFC) ● Mga CSO ● Grupo ng Pribadong Sektor 		<p>Ang Budget Forum ay isang forum na ginaganap sa isang araw kung saan lahat ng mga stakeholder ay inaanyayahang ipaliwanag at talakayin ang mga layunin para sa taón ng badyet, mga pangunahing balak at desisyon sa mga patakarang; mga pinagmumulan ng kita sa nakaraang tatlong (3) taón; mga táyang kita at kaukulang pagtatáya; mga hangganan sa paggugol at estratehiya sa badyet; timeline ng mga gawain at mga pormularyong gagamitin.</p>
(3) Paghahanda at Pagsusumite ng mga Panukalang Badyet	<ul style="list-style-type: none"> ● LCE ● LFC ● Mga Puno ng mga Kagawaran at Tanggapan ● Mga Pinuno ng mga Lokal na Negosyong Pang-ekonomiya (Local Economic Enterprises o LEEs) ● Mga Publikong Utility (Public Utilities o PUs) 	<ul style="list-style-type: none"> ● Local Budget Preparation (LBP) Form No. 1 – Budget of Expenditure and Sources of Financing (Inihahanda ng LFC at Lokal na Accountant) ● LBP Form No. 2 – Programmed Appropriation and Obligation by Object of Expenditure (Inihahanda ng Puno ng Kagawaran at Sinusuri ng LBO) ● LBP Form No. 2a – Programmed Appropriations and Obligation for Special Purpose Appropriations (Inihahanda ng Puno ng Kagawaran at Sinusuri ng LBO) ● LBP Form No. 3 – Personnel Schedule (Inihahanda ng Puno ng Kagawaran at Sinusuri ng Human Resource Management Officer) ● LBP Form No. 4 – Mandate, Vision/Mission, Major Final Output, Performance Indicators, and Targets (Inihahanda ng Puno ng Kagawaran at Sinusuri ng LFC) ● LBP Form No. 5 – Statement of Indebtedness (Sertipikadong Wasto ng Lokal na Accountant at Lokal na Budget Officer) ● LBP Form No. 6 – Statement of Statutory and Contractual Obligations and budgetary requirements (Sertipikadong Wasto ng LFC at Lokal na Accountant) ● LBP Form No. 7 – Statement of Fund Allocation by Sector (Sertipikadong Wasto ng Lokal na Accountant at LBO) ● Project Procurement Management Plan (PPMP) ● Annual Procurement Plan (APP) ● Annual Investment Plan (AIP) 	<p>Ang detalyadong ulat sa kita at mga gugulin ay isusumite sa LCE sa o bago ang ika-15 ng Hulyo kada taón (Sek. 315, LGC)</p>
(4) Pagsasagawa ng mga Pagdinig sa Badyet at Ebalwasyon ng	LFC		<p>Ang mga teknikal na pagdinig sa badyet ay isinasagawa ng LFC upang suriin ang rationale ng mga Kagawaran/Tanggapan, suriin ang mga PPA, ibalida ang mga pinagmulan ng rentas, mga PPA, mga pagtatáya sa gastúsin, at mga inaasahang</p>

<p>mga Panukalang Badyet</p>			<p>awtput para sa taón ng badyet.</p> <p>Ang mga Panukalang Badyet ay susuriin ng mga miyembro ng LFC batay sa rationale ng PPA; mga pangunahing awtput at palatandaan ng pagganap, mga target; at pamantayan sa gastúsin.</p>
<p>(5) Paghahanda at Pagsusumite ng Ehekutibong Badyet sa Sanggunian</p>	<p>LFC LCE</p>	<ul style="list-style-type: none"> ● Local Expenditure Program (LEP) na nilagdaan ng LCE; ● Budget Message na nilagdaan ng LCE; ● Plantilla of Personnel (LBP Form No. 3) na nilagdaan ng Puno ng Kagawaran, Human Resource Management Officer, at LCE; ● Statement of Indebtedness (LBP Form No. 5) na nilagdaan ng Lokal na Accountant at LCE; ● Annual Operating Budget (AOB) of LEE(s), kung mayroon, na nilagdaan ng Puno ng LEE at LCE; ● AIP, na marapat na suportado ng Sanggunian sa pamamagitan ng isang Resolusyon ● Mga Sumusuportang Dokumento na nilagdaan ng Local Planning and Development Officer (LPDO), LBO at LCE, partikular ang: (i) Gender and Development (GAD) Plan and Budget na may 	<p>Ang LEP/Ehekutibong Badyet ay pangunahing binubuo ng dalawang (2) bahagi: (a) Programa sa mga Koleksiyon (Receipts Program); at (b) Programa sa Paggasta (Expenditure Program), na sumasalamin sa sumusunod:</p> <p><u>A. Programa sa mga Koleksiyon</u></p> <ul style="list-style-type: none"> ● Lokal (Panloob) na Pinagkukunan <ul style="list-style-type: none"> ○ Rentas mula sa Buwis ○ Rentas na Hindi mula sa Buwis ● Panlabas na Pinagkukunan <ul style="list-style-type: none"> ○ Internal Revenue Allotment (IRA) ○ Bahagi mula sa mga Korporasyong Pag-aari at/o Kontrolado ng Pámahalaán (GOCC) ○ Iba pang mga bahagi mula sa Pambansang Koleksiyon ng Buwis ○ Panloob na Paglipat ○ Mga Extraordinary Receipt/Grant/Donasyon/Tulong ● Mga Koleksiyong hindi mula sa Kita <ul style="list-style-type: none"> ○ Mga Capital Investment Receipt ○ Koleksiyon mula sa mga Pautang at Panghihiram ○ Kita ng LEE mula sa mga operasyon nito <p><u>B. Programa sa Paggasta</u></p> <ul style="list-style-type: none"> ● Impormasyon sa Pagganap ● Panukala na Bagong Laang-Gugulin batay sa mga Object of Expenditure: ● Mga Laang-Gugulin para sa mga Espesyal na Layunin (Special Purpose Appropriations) <ul style="list-style-type: none"> ○ Laang-Gugulin para sa mga Proyekto sa Pagpapaunlad - 20% Development Fund; ○ Laang-Gugulin para sa Local Disaster Risk Reduction and Management (LDRRM) Program - 5% LDRRM Fund (LDRRMF); ○ Laang-Gugulin para sa Serbisyo sa Utang; ○ Mga Advance/Pautang sa mga LEE/Publikong Utility; ○ Tulong sa mga Barangay; at ○ Iba pang mga awtorisadong laang-gugulin para sa espesyal na layunin ● Mga Espesyal na Probisyon

		<p>endoso ng DILG;</p> <p>(ii) LDRRM Plan na sinuri ng naaangkop na tagasuring may awtoridad, alinsunod sa Batas Republika Blg. 10121, ang IRR nito, at mga kaugnay na inilathala ng NDRRMC;</p> <p>(iii) Local Climate Change Action Plan;</p> <p>(iv) Local Nutrition Action Plan;</p> <p>(v) Taunang Cultural Development Plan na inaprobahan ng Local Culture and Arts Council;</p> <p>(vi) Indicative Annual Procurement Plan;</p> <p>(vii) Listahan ng mga PPA para sa Local Council for the Protection of Children;</p> <p>(viii) Listahan ng mga PPA para sa mga Senior Citizen at Taong may Kapansanan;</p> <p>(ix) Listahan ng mga PPA upang labanan ang Acquired Immune Deficiency Syndrome (AIDS); at</p> <p>(x) Listahan ng mga PPA upang tugunan ang problema sa ipinagbabawal na gamot.</p>	
--	--	--	--

(iii) Mga Pagkukunan ng mga Pondo

A. Lokal na Pagkukunan

1. Rentas mula sa Buwis

- Tumutukoy sa mga lokal na buwis na naiipon sa kita ng mga lokal na pámahalaán alinsunod sa probisyon ng Konstitusyon at Batas Republika Blg. 7160.
- Mga kompulsaryong kontribusyon upang pondohan ang mga operasyon ng pámahalaán. Ang mga buwis ay kinukuwenta ayon sa rate na itinakda ng batas sa mga tiyak na basehan tulad ng kita, ari-arian, mga import, mga eksport, palitan ng salapi, at iba pa, nang walang direktang kaugnayan sa mga serbisyong inihatid para sa mga sinuring indibidwal.

Tax Base	Mga Lalawigan	Mga Lungsod*	Mga Munisipalidad	Munisipalidad Na Sakop ng Metropolitan Manila Area**
Paglipat ng Pagmamay-ari ng Real Property (Transfer of Real Property Ownership) (Seksiyon 135 ng Batas Republika Blg. 7160)	Oo	Oo	Hindi	Oo
Paglilimbag at Publikasyon (Printing and Publication) (Seksiyon 136 ng Batas Republika Blg. 7160)	Oo	Oo	Hindi	Oo
Buwis sa Prangkisa (Franchise Tax) (Seksiyon 137 ng Batas Republika Blg. 7160)	Oo	Oo	Hindi	Oo
Buwis sa Buhangin, Graba, at Iba pang Pagkukunan mula sa Tibagan (Sand, Gravel and Other Quarry Resources) (Seksiyon 138 ng Batas Republika Blg. 7160)	Oo	Oo	Bahagi	Oo
Buwis sa mga Propesyonal (Professional Tax) (na may kinakailangang eksaminasyon ng pámahalaán) (Seksiyon 139 ng Batas Republika Blg. 7160)	Oo	Oo	Hindi	Oo
Buwis sa Libangan (Amusement Tax)	Oo	Oo	Bahagi	Oo

Tax Base	Mga Lalawigan	Mga Lungsod*	Mga Munisipalidad	Munisipalidad Na Sakop ng Metropolitan Manila Area**
(Seksiyon 140 ng Batas Republika Blg. 7160, na huling sinusugan ng Batas Republika Blg. 9640, 21 Mayo 2009)				
Taunang Tiyak na Buwis para sa Bawat Delivery Truck o Van ng mga Manufacturer o Producer, Wholesaler, Dealer, o Retailer ng Ilang mga Produkto (Annual Fixed Tax for Every Delivery Truck or Van of Manufacturers or Producers, Wholesalers of, Dealers, or Retailers in, Certain Products) (Seksiyon 141 ng Batas Republika Blg. 7160)	Oo	Oo	Hindi	Oo
Buwis sa Negosyo (Business Tax) (Seksiyon 143 ng Batas Republika Blg. 7160)	Hindi	Oo	Oo	Oo
Buwis sa Komunidad (Community Tax) (Seksiyon 156 ng Batas Republika Blg. 7160)	Hindi	Oo	Oo	Oo
Buwis sa Real Property (Seksiyon 232 ng Batas Republika Blg. 7160)	Oo	Oo	Bahagi	Oo
Karagdagang Buwis sa Real Property para sa Special Education Fund (Additional Levy on Real Property for the Special Education Fund) (Seksiyon 235 ng Batas Republika Blg. 7160)	Oo	Oo	Hindi	Oo

Tax Base	Mga Lalawigan	Mga Lungsod*	Mga Munisipalidad	Munisipalidad Na Sakop ng Metropolitan Manila Area**
Karagdagang Ad Valorem Tax sa mga Lupang Hindi na Ginagamit (Seksiyon 236 ng Batas Republika Blg. 7160)	Oo	Oo	Hindi	Oo
Espesyal na Buwis sa mga Lupang Nakikinabang sa mga Proyekto o Pagpapabuti ng mga Pagawaing Bayan, na Pinondohan ng mga Kaukulang LGU (Special Levy on Lands Benefited by Public Works, Projects or Improvements Funded by LGU concerned) (Seksiyon 240 ng Batas Republika Blg. 7160)	Oo	Oo	Oo	Oo
Buwis sa Socialized Housing (Batas Republika Blg. 7279 at LFC 1-97)	Hindi	Oo	Hindi	Hindi
Mga Bayarin at Singilin sa Negosyo at Kabuhayan (Fees and Charges on Business and Occupation) (Seksiyon 147 ng Batas Republika Blg. 7160)	Hindi	Oo	Oo	Oo
Mga Bayarin para sa Pagselyo at Paglilisenya ng mga Timbangan at Sukatan (Fees for Sealing and Licensing of Weights and Measures) (Seksiyon 148 ng Batas Republika Blg. 7160)	Hindi	Oo	Oo	Oo
Pag-upa ng Pangisdaan, mga Bayarin at Singilin (Seksiyon 149 ng Batas Republika Blg. 7160)	Hindi	Oo	Oo	Oo

Tax Base	Mga Lalawigan	Mga Lungsod*	Mga Munisipalidad	Munisipalidad Na Sakop ng Metropolitan Manila Area**
Mga Bayarin at Singilin sa Serbisyo (Seksiyon 153 ng Batas Republika Blg. 7160)	Oo	Oo	Oo	Oo
Mga Singilin sa Public Utility (Seksiyon 154 ng Batas Republika Blg. 7160)	Oo	Oo	Oo	Oo
Mga Bayarin o Singilin sa Toll (Seksiyon 155 ng Batas Republika Blg. 7160)	Oo	Oo	Oo	Oo
Iba pang mga Bayarin at Singilin” (Seksiyon 147 at 151 ng Batas Republika Blg. 7160)	Oo	Oo	Oo	Oo

Talâ:

* Mga Kapangyarihan sa Pagbubuwis ng mga Lungsod

Maliban kung itinadhana ng naiiba sa LGC, ang mga lungsod ay maaaring magpataw ng mga buwis, bayarin, at singilin na maaaring ipatupad ng lalawigan o munisipalidad: sa kondisyon na ang mga buwis, bayarin, at singiling ipinataw at nakolekta ng mga highly urbanized at independent component na lungsod ay maiipon sa kanila at ipamamahagi alinsunod sa mga probisyon ng LGC.

Ang mga rate sa buwis na maaaring ipataw ng lungsod ay maaaring lumagpas nang hindi hihigit sa limampung porsiyento (50%) ng pinakamataas na rate para sa lalawigan at munisipalidad, maliban sa mga rate ng buwis sa propesyonal at libangan. (Seksiyon 151, LGC)

Ang lungsod ay maaaring magpataw at mangolekta ng porsiyentong buwis sa anumang negosyo na hindi kabilang sa mga tinukoy sa mga talata mula (a) hanggang (g), Artikulo 232, IRR ng LGC, at mga rate na hindi hihigit sa tatlong porsiyento (3%) ng kabuoang benta o koleksiyon ng nakalipas na taón. (Artikulo 237, IRR na napapatupad ng Seksiyon 151, LGC)

Ang lungsod ay maaaring sabay na magpataw ng buwis sa mga lokal na negosyo bilang karagdagan sa mga lokal na buwis sa prangkisa. (GR Blg. 213136, ika-5 Setyembre 2018)

**Mga Kapangyarihan sa Pagbubuwis ng mga Munisipalidad na sakop ng MMA

Ang munisipalidad na sakop ng MMA ay maaaring magpataw ng mga buwis sa mga negosyong tinukoy sa Artikulo 232, IRR na nagpapatupad ng Seksiyon 143, LGC, at mga rate na hindi hihigit sa limampung porsiyento (50%) ng pinakamataas na rate para sa mga nabanggit na negosyo. [Art. 236 (a), IRR na nagpapatupad ng Seksiyon 144, LGC]

Tax Base	Mga Lalawigan	Mga Lungsod*	Mga Munisipalidad	Munisipalidad Na Sakop ng Metropolitan Manila Area**
<p>Ang munisipalidad ay maaaring magpataw at mangolekta ng mga buwis na maaaring ipatupad ng lalawigan sa mga rate na hindi hihigit sa nakasaad dito. [Art. 236 (b), IRR na nagpapatupad ng Sec. 144, LGC]</p> <p>Sa kaso ng pangunahing buwis sa real property, ang munisipalidad na sakop ng MMA ay maaaring magtakda ng pare-parehong rate na hindi hihigit sa dalawang porsiyento (2%) ng natayang halaga ng real property. [Seksiyon 233 (b), LGC]</p>				

- a. Buwis sa Real Property (Real Property Tax) - Pangunahing buwis na ipinapataw sa mga real property at kanilang pagpapabuti. Kabilang sa real property ang lupa, mga makinarya sa pagtatayo ng mga gusali, at iba pang mga pagpapabuting nakalagay o kasama sa real property.
- b. Espesyal na Buwis sa mga Lupang Hindi Ginagamit (Special Levy on Idle Lands) - Buwis na ipinapataw sa mga lupang hindi ginagamit bilang karagdagan sa pangunahing buwis sa real property. (Seksiyon 273 ng Batas Republika Blg. 7160)
- c. Espesyal na Buwis sa mga Lupang Nakikinabang sa mga Proyekto o Pagpapabuti ng mga Pagawaing Bayan (Special Levy on Land Benefited by Public Works Project) - Buwis na ipinapataw sa mga lupang nakikinabang sa mga proyekto sa pagawaing bayan o pagpapabuti na pinondohan ng lokal na yunit ng pámahalaán. (Seksiyon 274 ng Batas Republika Blg. 7160)
- d. Buwis sa Special Education (Special Education Tax) - Buwis na ipinapataw sa mga real property bilang karagdagan sa basic real property tax na naiipon sa Special Education Fund.
- e. Buwis sa Libangan (Amusement Tax) - Mga buwis sa kabuoang koleksiyon mula sa mga admission fee na kinokolekta ng mga nagpapatakbo ng mga sinehan/concert hall/stadium at iba pang mga lugar panlibangan. (Seksiyon 131 (b) ng Batas Republika Blg. 7160)
- f. Buwis sa Negosyo (Business Tax) - Ang account na ito ay ginagamit upang itala ang mga buwis sa mga negosyong nakasaad sa Artikulo 232 ng IRR ng Batas Republika Blg. 7160. (Seksiyon 131 (d) ng Batas Republika Blg. 7160)
- g. Mga Taga-gawa, mga Taga-buo, at iba pa - Mga buwis sa kabuoang benta o koleksiyon ng mga taga-gawa, taga-buo, re-packer, processor, brewer, distiller, rectifier, at compounder ng mga alak, distilled spirit, at wine o taga-gawa ng anumang bagay sa kahit anong uri na ibinebenta. (Seksiyon 131 ng Batas Republika Blg. 7160)
- h. Mga Wholesaler, Tagapamahagi, at iba pa - Mga buwis sa kabuoang benta o koleksiyon ng mga wholesaler, tagapamahagi, o dealer ng anumang bagay na ibinebenta sa kahit anong uri. (Seksiyon 131 (z) ng Batas Republika Blg. 7160)
- i. Mga Eksporter, Taga-gawa, Dealer, at iba pa - Mga buwis sa kabuoang koleksiyon ng mga eksporter, taga-gawa, miller, producer, wholesaler, tagapamahagi, dealer, o retailer ng pangunahing kalakal.
- j. Mga Retailer - Mga buwis na ipinapataw sa kabuoang benta o koleksiyon ng mga retailer. (Seksiyon 131 (w) ng Batas Republika Blg. 7160)
- k. Mga Kontraktor at Iba pang Nagsasariling Kontraktor (Contractors and Other Independent Contractors) - Mga buwis sa kabuoang benta o koleksiyon ng mga kontraktor at iba pang nagsasariling kontraktor. (Seksiyon 131 (h) ng Batas Republika Blg. 7160)

- l. Mga Bangko at Iba pang Institusyong Pampananalapi (Banks and Other Financial Institutions) - Mga buwis sa kabuoang koleksiyon ng mga bangko at iba pang institusyong pampananalapi, kabilang ang mga non-bank financial intermediary, lending investor, kompanyang pampananalapi at pampuhunan, sanglaan, kompanyang panseguro, stock market, stock broker, at dealer sa mga panagot at palitan ng salapi. (Seksiyon ng 131 (h) ng Batas Republika Blg. 7160)
- m. Mga Peddler - Mga buwis na ipinapataw ng mga lungsod at munisipalidad sa mga benta ng isang tao para sa kanyang sarili o na may kabayaran, naglalakbay sa mga lugar upang ibenta ang kanyang mga kalakal, o nag-aalok na magbenta o maghatid ng tulad na kalakal. (Seksiyon 131 (t) ng Batas Republika Blg. 7160)
- n. Buwis sa Paglilimbag at Publikasyon (Printing and Publication Tax) - Mga buwis na ipinapataw sa mga negosyo ng isang taong nakikilahok sa paglilimbag at/o publikasyon ng mga libro, card, poster, leaflet, handbill, sertipiko, resibo, pamphlet, at iba pang kaparehong nalimbag na kagamitan. (Seksiyon 136 ng Batas Republika Blg. 7160)
- o. Iba pang mga Buwis sa Negosyo (Other Business Taxes) - Mga buwis na ipinapataw ng mga lungsod at munisipalidad sa mga kabuoang koleksiyon/benta, kabilang, ngunit hindi limitado, sa:
 - Mga kapihan, cafeteria, tindahan ng sorbetes at inumin, restawran, soda fountain bar, karinderya o food caterer;
 - Mga ahente ng komisyon;
 - Mga lessor, dealer, broker ng real estate;
 - Mga ahensiya at ahente para sa paglalakbay;
 - Mga paupahang bahay, pension house, motel, apartment, apartelle, at condominium;
 - Mga may-ari ng subdibisyon/pribadong sementeryo at memorial park;
 - Mga pribadong merkado;
 - Mga ospital, klinikang pangmedikal, klinikang pangdental, klinikang pangtherapeutic, laboratoryong pangmedikal, laboratoryong pangdental;
 - Mga operasyon ng sabungan (kabilang ang mga placida at renta sa sabungan);
 - Mga operasyon ng mga establisimyentong pangkompyuter;
 - Pangkalahatang mga serbisyo sa pagkonsulta; at
 - Lahat ng iba pang katulad na mga aktibidad na karamihang binubuo ng mga benta ng mga serbisyon may bayad.
- p. Buwis sa Prangkisa (Franchise Tax) - Mga buwis na ipinapataw ng mga lalawigan/lungsod sa mga prangkisang ibinigay sa mga negosyong ang operasyon ay sakop ng lokalidad. (Seksiyon 131 (m) ng Batas Republika Blg. 7160)
- q. Buwis sa mga Delivery Truck at Van (Tax on Delivery Trucks and Vans) - Mga buwis na ipinapataw ng mga lalawigan sa mga delivery truck at van o iba pang uri ng sasakyan na ginagamit para sa paghahatid o pamamahagi ng mga kalakal. (Seksiyon 141 ng Batas Republika Blg. 7160)
- r. Buwis sa Buhangin, Graba, at Iba pang Pagkukunan mula sa Tibagan (Tax on Sand, Gravel and Other Quarry Resources) - Mga buwis sa bato, buhangin, graba, lupa, at iba pang pagkukunan mula sa tibagan na kinuha mula sa publikong lupa at tubig. (Seksiyon 138 ng Batas Republika Blg. 7160)
- s. Buwis sa Komunidad – Indibidwal (Community Tax – Individual) – Buwis sa komunidad na ipinapataw sa bawat taong naninirahan sa Filipinas na labing-walong (18) taóng gulang pataas na regular na nagtatrabaho nang may suweldo o sahod ng hindi bababa sa 30 magkakasunod na araw ng pagtatrabaho sa anumang taón, o na nagnenegosyo o naghahanapbuhay, o nagmamay-ari ng real property na P1,000 o higit pa ang tinatáyang halaga, o kung sino ang

- itinatakda ng batas na magsumite ng annual income tax return na ipinataw ng lungsod at munisipalidad. (Seksiyon 157 ng Batas Republike Blg. 7160)
- t. Buwis sa Komunidad – Korporasyon (Community Tax – Corporation) - Taunang buwis sa komunidad na ipinapataw sa pakikipagsosyo/korporasyon na nakikibahagi o nagnenegosyo sa Filipinas na kinakailangang magsumite ng annual income tax na ipinataw ng lungsod at munisipalidad, ayon sa batas. (Seksiyon 158 ng Batas Republika Blg. 7160)
 - u. Buwis sa mga Propesyonal (Professional Tax) - Buwis na ipinapataw ng lalawigan/lungsod sa lahat ng taóng nagpapraktis ng kanilang propesyon na nangangailangan ng eksaminasyon ng pámahalaán. (Seksiyon 139 ng Batas Republika Blg. 7160)
 - v. Buwis sa Paglilipat ng Pagmamay-ari ng Real Property (Tax on Transfer of Real Property Tax Ownership) - Buwis na ipinapataw ng lalawigan/lungsod sa pagbebenta, donasyon, barter, o anumang iba pang paraan ng paglilipat ng pagmamay-ari o titulo ng real property. (Seksiyon 135 ng Batas Republika Blg. 7160)
 - w. Iba pang mga Buwis – Mga lokal na buwis na ipinapataw ng LGU na hindi nabibilang sa alinmang kategoryang nasa itaas.

2. Rentas na Hindi mula sa Buwis

- Mga singiling pampananalapi sa anyo ng mga bayarin para sa pag-upa ng mga pag-aari ng pámahalaán, at pagbili ng mga permiso at pormularyo ng pámahalaán.
- a. Mga Bayarin sa Pangangasiwa (Regulatory Fee) (Permiso at mga Lisensiya)
 - Mga bayaring nagmula sa paggamit ng kapangyarihan sa pangangasiwa ng mga lokal na yunit ng pámahalaán.
 - Mga Bayarin sa Timbangan at Sukatan (Fees on Weights and Measures) - Mga bayarin sa pagselyo at paglisensiya ng mga timbangan at sukatan.
 - Mga Bayarin sa Pagrenta ng Pangisdaan (Fishery Rental Fees) - Mga bayarin sa mga pribilehiyong pampangisdaan na ibinigay upang gamitin ang mga tubig sa munisipalidad at lisensiya para sa operasyon ng mga bangkang-pangisda na may timbang na tatlong (3) tonelada o mas mababa pa.
 - Mga Bayarin sa Pagkuha ng Prangkisa at Lisensiya (Franchising and Licensing Fee) – Mga bayarin sa ibinigay na prangkisa/lisensiya
 - Mga Bayarin sa Pagkuha ng Lisensiya para sa Negosyo (Business Permit Fee) - Mga bayaring nagmula sa regulasyon ng negosyo
 - Mga Bayarin sa Pagkuha ng Lisensiya para sa Gusali (Building Permit Fee) - Mga bayaring nagmula sa pagbibigay ng mga permit sa ilalim ng Building Code, tulad ng mga lisensiya ng gusali, mga lisensiyang pangmekanikal, mga sertipiko ng paggamit o pag-okupa, mga bayarin sa inspeksiyon ng kalinisan/tubigan, mga bayarin sa lisensiya ng elektrisidad, at iba pa.
 - Mga Bayarin sa Pagkuha ng Zonal/Location Permit para sa (Zonal/Location Permit Fee) - Mga bayaring kinokolekta sa pagbibigay ng zonal/location clearance.
 - Mga Bayarin sa Pagkuha ng Lisensiya ng Operator ng Tricycle (Tricycle Operators Permit Fee) - Mga bayaring mula sa pangangasiwa ng mga operasyon ng tricycle/pedicab at pagkakaloob ng prangkisa.

- Mga Bayarin sa Pangkabuhayan (Occupational Fee) - Mga bayaring kinokolekta mula sa pagbibigay ng mga pangkabuhayan (i.e., tubero, masahista, artista, actor, atbp.).
 - Iba Pang Permisó at Lisensiya - Tumutukoy sa iba pang mga bayaring pangpermiso at lisensiya na hindi kabilang sa mga kateryorya sa itaas
 - Mga Bayarin sa Pagkuha ng Rehistro (Registration Fee) - Koleksyon ng lokal na yunit ng pámahalaán para sa mga bayarin sa pagkuha ng rehistro.
 - Mga Bayarin sa Pagkuha ng Rehistrong Sibil (Civil Registration Fee) - Mga bayarin para sa mga transaksiyong nangangailangang mailagay sa civil registry (i.e., kapanganakan, kasal, kamatayan).
 - Mga Bayarin sa Inspeksiyon (Inspection Fee) - Mga bayarin sa pagsasagawa ng inspeksiyon ng mga awtorisadong opisyal ng pámahalaán.
 - Mga Bayarin sa Pagrehistro ng mga Baka/Hayop (Cattle/Animal Registration Fee) - Tumutukoy sa mga bayarin para sa pagbibigay ng sertipiko sa pagmamay-ari/paglilipat ng mga malalaking baka/hayop.
 - Mga Multa at Parusa (Fines and Penalties) - Permisó at Lisensiya - Mga multa at parusa na sisingilin sa mga permisó at lisensiya.
- b. Kita sa Serbisyo/Bayad ng Gumagamit (Service Income/User Charge) - Makatwirang mga singilin na ipinapataw ng mga lokal na yunit ng pámahalaán para sa mga serbisyo nito.
- Mga Bayarin sa Pagkuha ng Clearance at Sertipikasyon (Clearance and Certification Fees) - Mga bayaring kinokolekta sa pagbibigay ng mga clearance/sertipiko sa mga indibidwal/organisasyon/grupo/ahensiya/korporasyon ng mga lokal na yunit ng pámahalaán.
 - Police Clearance - Mga bayaring kinokolekta sa pagbibigay ng police clearance.
 - Mga Bayarin sa Sekretarya - Mga bayaring kinokolekta sa pagpapatunay/pagbibigay ng mga opisyal na dokumento.
 - Sertipiko sa Kalusugan (Health Certificate) - Mga bayaring kinokolekta sa pagbibigay ng sertipiko para sa kalusugan.
 - Iba pang mga Clearance at Sertipikasyon - Mga bayarin sa iba pang clearance at sertipiko na hindi kabilang sa mga kateryoryang nasa itaas.
 - Iba pang mga Bayarin - Mga bayaring mula sa paggamit ng pampangangasiwa/pampulis na kapangyarihan ng mga lokal na yunit ng pámahalaán na hindi kabilang sa mga kateryoryang nasa itaas.
 - Mga Bayarin sa Basura (Garbage Fee) - Mga bayaring kinokolekta sa pagkolekta ng mga basura.
 - Mga Bayarin sa Daungan (Wharfage Fee) - Mga bayaring kinokolekta mula sa paggamit ng mga daungan/wharf/daanan ng tubig. Ibang kahulugan: Seksiyon 131 - y.
 - Mga Bayarin sa Toll (Toll Fee) - Mga bayarin sa toll para sa paggamit ng mga publikong kalsada, tulay, o sistema ng telekomunikasyon. Ibang kahulugan: Seksiyon 155 sa LGC.
 - Iba pa - Mga koleksiyon mula sa iba pang serbisyon na ibigay na hindi kabilang sa mga kateryoryang nasa itaas.
 - Mga Multa at Parusa - Kita sa Serbisyo (Fine at Penalty-Service Income) - Mga multa at parusa na sisingilin sa mga kita sa pagbibigay ng serbisyo.

- Mga Bayarin sa Paglapag at Aeronautika (Landing at Aeronautical Fee) - Mga bayaring kinokoleta mula sa mga dayuhan/lokal na airline para sa paggamit ng mga runway at paliparan, tulad ng aircraft parking, apron lighting, mga tacking fee, at iba pang mga bayarin.
- Mga Bayarin sa Parking at Terminal (Parking at Terminal Fee) - Mga bayaring kinokoleta sa paggamit ng mga lugar para sa parking at mga pasilidad ng terminal.
- Mga Bayarin sa Ospital (Hospital Fee) - Mga bayaring kinokoleta para sa serbisyong panglaboratoryo. (Ang ganitong uri ng bayarin ay kinikilala kung ang ospital ng lokal na yunit ng pámahalaán ay hindi itinuturing na isang negosyong pang-ekonomiya).
- Mga Bayaring Medikal, Dental, at Laboratoryo (Medical, Dental, at Laboratory Fee) - Mga bayaring tinatanggap para sa mga eksaminasyong medikal, dental, at laboratoryo ng mga klinika/center o yunit sa kalusugan sa kanayunan (hindi kabilang ang mga bayarin sa medikal, dental, at laboratoryo ng mga ospital na pinangangasiwaan ng mga lokal na yunit ng pamahaan bilang negosyong pang-ekonomiya).
- Mga Bayarin sa Pamilihan at Slaughterhouse (Market and Slaughterhouse Fee) - Mga bayarin para sa pagbibigay ng lisensya sa mga pamilihan at slaughterhouse.
- Mga Bayarin sa Paglilimbag at Publikasyon (Printing and Publication Fee) - Mga bayaring ipinapataw sa operasyon ng mga negosyo sa paglilimbag at publikasyon tulad ng paglilimbag at/o publikasyon ng mga libro, kard, poster, leaflet, handbill, sertipiko, resibo, pamphlet, at iba pang mga kaparehong nakalimbag na materyal.

c. Kita mula sa mga Negosyong Pangkabuhayan (Business Income)

- Mga ipinapataw para sa operasyon ng mga negosyong pangkabuhayan na may kaugnayan sa pagpapatupad ng pámahalaán ng mga tungkulin nito ng pagmamay-ari.
- Kinakatawan ang mga ipinapataw para sa operasyon ng pang-ekonomiyang pagpapatupad ng mga propriety function nito.
- Kita mula sa Paaralan - Kita mula sa mga paaralang itinuturing na negosyong pangkabuhayan ng lokal na yunit ng pamahlaan.
- Kita mula sa mga Paglikha, Paghahatid, at Pamamahagi ng Koryente (Income from Power Generation, Transmission and Distribution) - Kita mula sa mga operasyon ng lokal na yunit ng pámahalaán sa paglikha, paghahatid, at pamamahagi ng koryente/fuel.
- Kita mula sa Operasyon ng mga Ospital (Income from Hospital Operations) - Kita mula sa mga operasyon ng mga lokal na yunit ng pámahalaán sa mga ospital.
- Kita mula sa Operasyon ng mga Kantina/Restawran (Income from Canteen/Restaurant Operations) - Kita mula sa mga operasyon ng mga kantina/cafetria/kainan na pinatatakbo ng mga lokal na yunit ng pámahalaán.
- Kita mula sa Operasyon ng mga Sementeryo (Income from Cemetery Operations) - Kita mula sa mga operasyon ng mga publikong sementeryo.
- Kita mula sa mga Pasilidad Pangkomunikasyon (Income from Communication Facilities) - Kita mula sa mga pasilidad

pangkomunikasyon na pagmamay-ari/pinatatakbo ng mga lokal na yunit ng pámahalaán.

- Kita mula sa Operasyon ng mga Dormitoryo (Income from Dormitory Operations) - Kita mula sa operasyon ng mga dormitoryo.
- Kita mula sa mga Pamilihan (Income from Markets) - Kita mula sa operasyon ng mga pamilihan kabilang ang renta ng mga stall sa pamilihan.
- Kita mula sa mga Slaughterhouse (Income from Slaughterhouses) - Kita mula sa operasyon ng mga slaughterhouse.
- Kita mula sa Sistema ng Transportasyon (Income from Transportation System) - Kita mula sa operasyon ng sistema ng transportasyon.
- Kita mula sa Sistema ng Waterwork (Income from Waterworks System) - Kitang mula sa operasyon ng sistema ng waterwork.
- Kita mula sa Paglilimbag at Publikasyon (Printing and Publication Income) - Kita mula sa paglilimbag ng mga publikasyon at iba pang kahalintulad na materyales.
- Pagpapaupa/renta ng mga Pasilidad (Lease/Rental of Facilities) - Kita mula sa pagpapaupa/renta ng mga pag-aari ng mga lokal na yunit ng pámahalaán na may kontrata sa pagpapaupa/renta at itinuturing na isang negosyong pangkabuhayan.
- Kita mula sa Negosyong Pangkalakalan (Income from Trading Business) - Kita mula sa negosyong pangkalakalan ng mga lokal na yunit ng pámahalaán.
- Kita mula sa Iba pang mga Negosyong Pang-ekonomiya (Income from Other Economic Enterprise) - Resibo mula sa iba pang mga negosyong pang-ekonomiya ng mga lokal na yunit ng pámahalaán na hindi naklasipika sa iba.
- Mga Multa at Parusa - Negosyong Pangkabuhayan - Mga multa at parusa sa mga negosyong pangkabuhayan na pinangangasiwaan ng mga lokal na yunit ng pámahalaán.

d. Iba pang mga Koleksiyon

- Mga resibong hindi kabilang sa anumang kategorya ng iba pang mga Rentas na Hindi mula sa Buwis.
- Kita sa Interes (Interest Income) - Interes na kinita sa mga deposito sa bangko, pautang at pamumuhunana sa mga bono, treasury note, treasury bill, at promissory note.
- Kita sa Dividend (Dividend Income) - Interes na kinita mula sa mga pamumuhunan sa mga stock ng mga korporasyon ng pámahalaán at pribadong negosyo.
- Mga Rebate sa MMDA Contribution Metro Manila LGU (Rebates on MMDA Contribution Metro Manila LGUs) - Mga rebate sa mga kontribusyon ng Metro Manila Development Authority (MMDA) na maaaring ipatupad sa mga lokal na yunit ng pámahalaán sa Pambansang Punong Rehiyon (NCR).
- Benta ng mga Nakumpiska/Abandonado/Sinamsam na mga Kalakal at Ari-arian (Sale of Confiscated/Abandoned/Seized Goods and Properties) - Kita mula sa pinagbentahan ng mga nakumpiska/abandonado/sinamsam na mga kalakal at ari-arian na pabor sa pámahalaán.
- Iba pa – Iba pang mga koleksiyon na hindi naklasipika.

B. Panlabas na Pagkukunan

1. National Tax Allotment (karaniwang kilala bilang Internal Revenue Allotment)

Mga Legal na Batayan

- Ang Seksiyon 284 ng Batas Republika Blg. 7160 na nagtatakda na ang mga LGU ay magkakaroon ng apatnapung porsiyentong (40%) kabahagi sa national internal revenue taxes (NIRT) batay sa koleksiyon sa ikatlong piskal na taón bago ang kasalukuyang piskal na taón.
- Ang Seksiyon 18 at 286 ng Batas Republika Blg. 7160 at Artikulo 383 at 390 ng IRR nito ay tumutukoy na ang kabahagi ng mga LGU ay awtomatiko at direktang ipamamahagi sa ingat-yaman ng lalawigan, lungsod, munisipalidad, o barangay nang hindi na kailangan ng anumang karagdagang aksiyon, at hindi dapat napapailalim sa anumang lien o holdback na maaaring ipataw ng Pambansang Pámahalaán.
- Ang Batas Republika Blg. 9358, na naglalaan ng isang karagdagang badyet para sa PT 2006, ang nagtatakda ng sumusunod, bukod sa iba pa:
 - Na ang IRA ay itinuturing na awtomatikong nakalaan at ang kabahagi ng pámahalaáng lokal sa pambansang buwis o IRA sa hinaharap ay awtomatikong ilalaan (Seksiyon 4); at
 - Ang mga halagang nakalaan sa nasabing batas, kabilang ang kabahagi ng mga LGU (sa IRA at iba pang mga bahagi), ay ilalabas ng DBM alinsunod sa mga batas, patakaran, at regulasyon sa pagbabadyet (Seksiyon 5).

Distribusyon ng mga Kabahagi

Ang Seksiyon 285 ng Batas Republika Blg. 7160, sa pagpapatupad ng Artikulo 382 (a), IRR ng Batas Republika Blg. 7160, ay nagtatakda ng “codal formula” o ang paraan ng paglalaan ng kabahagi ng IRA para sa apat (4) na antas ng mga LGU, tulad ng sumusunod:

- Mga Lalawigan – Dalawampu’t tatlong porsiyento (23%)
- Mga Lungsod - Dalawampu’t tatlong porsiyento (23%)
- Mga Munisipalidad – Tatlumpu’t apat na porsiyento (34%)
- Mga Barangay - Dalawampung porsiyento (20%)

Ang distribusyon ng mga kabahagi ng bawat lalawigan, lungsod, at munisipalidad ay gagawin batay sa sumusunod na pormularyo:

Salik	Porsiyento	Pagkukunan
Populasyon	50%	PT 2015 Census ng Populasyon batay sa Lalawigan, Lungsod, Munisipalidad, at Barangay, na pinagtibay sa pamamagitan ng Proklamasyon Blg. 1269 na may petsang Mayo 19, 2016
Lawak ng Lupain	25%	PT 2001 Masterlist of Land Area na sertipikado ng Kawanihan ng Pamamahala sa Lupain alinsunod sa Oversight Committee on Devolution Resolusyon Blg. 1, s. 2005 na may petsang Setyembre 12, 2005
Pantay na Pamamahagi	25%	
	100%	

Mga Hakbang sa Pamamahagi ng Pondo

BIR

Isusumite ang sertipikasyon sa kaukulang 40% kabahagi ng mga LGU sa mga nalikom ng NIRT1 sa loob ng ikatlong piskal na taón bago ang taón ng badyet, sa pagkakatalaga ng Kawanihan ng Inatang-Yaman (Bureau of the Treasury o BTr)

DBM

Kikukuwenta at ilalaan ang indibidwal na mga kabahagi ng mga LGU batay sa pormulang nakasaad sa Seksyon 285 ng Batas Republika Blg. 7160

Maglalabas ng memorandum uko sa lokal na badyet nang hindi lalagpas ng ika-15 ng Hunyo ng kasalukuyang piskal na taón upang ipaalam sa mga LGU ang kani-kanilang mga kabahagi sa IRA, para sa paghahanda ng lokal na badyet

Maghahanda at komprehensibong maglalabas ng kaukulang Special Allotment Release Order (SARO) at mga Notice of Cash Allocation (NCA) sa BTr at mga awtorisadong bangko na naglilingkod sa pámahalaán, kasama ang kaukulang listahan ng mga LGU

BTr (Bureau of the Treasury)

Magbibigay ng Authority to Debit Account (ADA) at Notice of ADA Issued upang maisagawa ang buwanang pag-download ng pondo sa mga account ng mga LGU

Implikasyon ng Mandanas Case

Kapasiyahan ng Kataas-taasang Hukuman (Supreme Court o SC)

- Sa Desisyon nito noong ika-3 ng Hulyo 2018, nagpasiya ang SC na ang Seksiyon 284 ng LGC ay labag sa Saligang Batas dahil ito ay lumihis mula sa simpleng wika ng Seksiyon 6 ng Artikulo X ng Saligang Batas ng 1987. Ayon sa Desisyong isinulat ni Kagalang-galang na Mahistrado Lucas Bersamin, ang Kongreso ay may pangunahing pagpapasiya upang tukuyin at ayusin ang “makatuwirang kabahagi” ng mga LGU sa pambansang buwis. Gayunpaman, walang awtoridad ang Kongreso na palitan ang batayan para sa pagkuwenta ng makatuwirang kabahagi. Sa ilalim ng Seksiyon 6 ng Artikulo X ng Saligang Batas ng 1987, ang makatuwirang kabahagi ng mga LGU na magmumula sa mga “pambansang buwis” na ang parirala, ayon sa hukuman, ay dapat kabilang ang LAHAT ng pambansang buwis—mga national internal revenue tax at mga customs duty.
- Sa Desisyon nito, binalewala ng SC ang mga paghahabol ng mga LGU para sa pag-areglo ng Pambansang Pámahalaán ng mga atraso sa makatuwirang kabahagi sa kadahilanang ang Desisyon ay magkakaroon ng prospektibong aplikasyon.

Implikasyon sa Pananalapi

- Sa pagpapatupad ng Desiyon ng SC sa Mandanas Case na magsisimula sa siklo ng badyet para sa PT 2022, inaasahang magkakaroon ang mga LGU ng makabuluhang pagtaas sa kani-kanilang mga kabahagi sa IRA, na magbubunga ng katumbas na pagbaba ng magagamit na pinagkukunang salapi para sa mga programa at proyekto ng Pambansang Pámahalaán.
- Sa ganitong sitwasyon, ang pinakaposibleng gawin ayon sa mga namamahala sa pananalapi ng Pambansang Pámahalaán ay ang ganap na *i-devolve* ang mga serbisyo sa mga LGU. Habang tumataas ang kanilang IRA, ang mga LGU ay oinaasahang ganap na maghahatid ng mga devolved na serbisyo ayon sa nakasaad sa Seksiyon 17 ng Local Government Code. Upang mangyari ang kabuoang devolution, kailangang bumuo ang mga NGA ng mga transition plan upang ganap na ma-devolve ang mga serbisyo sa mga LGU upang ang naaangkop na mga programa, proyekto, at gawain ay mailipat sa mga LGU.

2. Mga Espesyal na Kabahagi sa Pambasang Buwis

a. Mga Kabahagi ng mga LGU sa mga Excise Tax sa Tabako

Mga Legal na Batayan

- Batas Republika Blg. 7171 – Mga Excise Tax sa Lokal na Paggawa ng Virginia-Type na Sigarilyo
- Batas Republika Blg. 8240, na sinusugan ng Batas Republika Blg. 10351 – Mga Excise Tax sa Burley at Lokal na Tabako

Pagkuwenta ng Kabahagi ng mga LGU

- Ang mga kabahagi sa mga Excise Tax sa Lokal na Paggawa ng Virginia-Type na Sigarilyo ay nakukuwenta batay sa sumusunod:
 - i. Sertipikasyon ng BIR sa labinlimang porsiyentong (15%) koleksiyon ng excise tax sa mga lokal na panindang sigarilyo na Virginia type para sa ikalawang taón bago ang taón ng pamamahagi, ayon sa paglalaan sa GAA; at
 - ii. Pambansang Pangasiwaan sa Tabako (National Tobacco Administration o NTA) – sertipikadong listahan ng mga benepisyadong LGU na gumagawa ng tabako at

ang kanilang kaukulang dami ng produksiyon para sa ikalawang taón bago ang taón ng pamamahagi.

- Ang mga Kabahagi sa mga Excise Tax sa Burley at Lokal na Tabako ay nakukuwenta batay sa sumusunod:
 - (a) Sertipikasyon ng BIR sa labinlimang porsiyento (15%) ng dagdag na rentas na nalikom mula sa excise tax sa mga produktong tabako sa ilalim ng Batas Republika Blg. 8240 para sa ikalawang taón bago ang taón ng pamamahagi, ayon sa paglalaan sa GAA; at
 - (b) Listahan ng mga benepisyadong LGU na gumagawa ng tabako na sertipikado ng NTA at ang kanilang kaukulang dami ng produksiyon para sa ikalawang taón bago ang taón ng pamamahagi.

b. Mga Kabahagi sa Paggamit at Pagpapaunlad ng Pambansang Yaman

Legal na Batayan

Ang kabahagi sa pambansang yaman ay ang suportang pinansiyal na ibinibigay ng Pambansang Pámahalaán sa mga LGU, at ito ay katumbas ng apatnapung porsiyento (40%) ng kabuoang koleksiyong nakukuha ng Pambansang Pámahalaán mula sa paggamit at pagpapa/unlad ng pambansang yaman mula sa nakaraang piskal na taón. (Seksiyon 289 at 290, Batas Republika Blg. 7160; Artikulo 386 at 387; IRR ng Batas Republika Blg. 7160)

Apat (4) na uri ng pambansang yaman at ang kaukulang ahensiyang taga-likom:

Mga Detalye	Ahensiyang Taga-likom
Mga Singilin sa Kagubatan	Kagawaran ng Kapaligiran at Likas na Yaman (Department of Environment and National Resources o DENR)-Tanggapan ng Kalihim
Mga Royalty mula sa Mineral Reservation	DENR-Kawanihan ng Minahan at Heo-siyensiya (Mines and Geo-sciences Bureau)
Produksiyon ng Enerhiya	Kagawaran ng Enerhiya (Department of Energy)
Mga Buwis sa Pagmimina	BIR

Distribusyon ng mga Kabahagi

Ang paraan ng paglalaan ay nakasaad sa Seksiyon 292 ng Batas Republika Blg. 7160 at Artikulo 389 ng IRR ng Batas Republika Blg. 7160 gaya ng sumusunod:

Ang mga Likas na Yaman ay Matatagpuan sa Lalawigan	
Lalawigan	20%
Component na Lungsod o Munisipalidad	45%

Barangay	35%
----------	-----

Ang mga Likas na Yaman ay Matatagpuan sa Dalawa (2) o higit pang mga LGU	
Populasyon	70%
Lawak ng Lupain	30%

Ang mga Likas na Yaman ay Matatagpuan sa Highly Urbanized o Independent Component na Lungsod	
Lungsod	65%
Barangay	35%

Gamit ng Pondo

Ang kabahagi ng mga LGU mula sa kita sa pambansang yaman ay gagamitin upang pondohan ang mga lokal na proyekto sa pagpapaunlad at pangkabuhayan ng tatanggap na LGU.

Sa kaso ng kitang nalikom mula sa pagpapaunlad at paggamit ng hydrothermal, geothermal, at iba pang mapagkukunan ng enerhiya, 80% ng kitang nalikom ay gagamitin para lamang sa pagpapababa ng gastúsin sa koryente sa LGU kung saan matatagpuan ang naturang mapagkukunan ng enerhiya. (Seksiyon 294, Batas Republika Blg. 7160; Artikulo 391, IRR ng Batas Republika Blg. 7160).

c. Mga Kabahagi sa Buwis mula sa Kabuoang Kita na Ibinabayad ng Lahat ng mga Negosyo at Kompanyang Sakop ng mga Sonang Pangkabuhayan (Economic Zone)

Legal na Batayan

Ang kabahagi sa Kabuoang Kitang Nalikom ng lahat ng mga negosyong sakop ng Pangasiwaan sa Sonang Pangkabuhayan ng Cagayan (Cagayan Special Economic Zone o CSEZ) ay suportang pinansiyal na ibinibigay ng Pambansang Pámahalaán sa Lalawigan ng Cagayan at ito ay katumbas ng dalawampung porsiyento (20%) ng kabuoang buwis na nalikom (Seksiyon 4, Batas Republika Blg, 7922; Aytem 2.2, DBM-DOF Joint Circular Blg. 2 na may petsang Agosto 7, 2014).

Dagdag pa rito, ang bahaging katumbas sa sampung porsiyento (10%) ng kabuoang buwis na nalikom ay ibinibigay sa mga munisipalidad na naapektuhan ng pagpapatupad ng CSEZ na proporsyon sa kanilang kita mula sa mga aktibidad sa negosyong nasasakupan ng CSEZ (Seksiyon 4, RA Blg, 7922; Aytem 2.2, DBM-DOF Joint Circular Blg. 2 na may petsang Agosto 7, 2014).

Distribusyon ng mga Kabahagi

Ang paraan ng paglalaan ay nakasaad sa Seksiyon 4, Batas Republika Blg, 7922; Aytem 2.2, DBM-DOF Joint Circular Blg. 2 na may petsang Agosto 7, 2014.

Lalawigan ng Cagayan	20%
Pangasiwaan sa Sonang Pangkabuhayan ng Cagayan	30%
Pambansang Pámahalaán	40%
Mga Apektadong Munisipalidad	10%

d. Mga Kabahagi sa Karagdagang Koleksiyon mula sa Value-Added Tax

Ang kabahagi sa karagdagang koleksiyon mula sa Value-Added Tax (VAT) ay ang suportang pinansiyal na ibinibigay ng Pambansang Pámahalaán sa mga LGU kung saan nalikom ang mga naturang buwis at ito ay katumbas sa dalawampung porsiyento (20%) ng limampung porsiyentong (50%) kabahagi sa karagdagang koleksiyon. (Seksiyon 2, Batas Republika Blg. 7643; Aytem 4.1, DBM-DOF-DILG Joint Circular Blg. 1-02 na may petsang Pebrero 6, 2002)

e. Mga Kabahagi sa Value-Added Tax bilang kapalit ng Buwis sa Prangkisa

Legal na Batayan

Ang kabahagi sa VAT bilang kapalit ng buwis sa prangkisa ay ang suportang pinansiyal na ibinibigay ng Pambansang Pámahalaán sa mga LGU kung saan matatagpuan ang karerahan at ito ay katumbas sa dalawampung porsiyento (20%) ng VAT na dapat bayaran at mababayaran ng kabuoang kita mula sa mga karera ng kabayo na ni-remit ng Manila Jockey Club, Inc. (MJCI) at Philippine Racing Club, Inc. (PRCI) sa Kawanihan ng Rentas Internas (Seksiyon 12, Batas Republika Blg. 8407; Seksiyon 9, Batas Republika Blg. 7953).

Dagdag pa rito, ang kabahaging katumbas ng dalawampu't walong porsiyento (28%) ng VAT na dapat bayaran at mababayaran ng kabuoang kita mula sa mga karera ng kabayo na tinatanggap ng Kawanihan ng Rentas Internas ay ilalaan sa ospital ng Munisipalidad kung saan matatagpuan ang karerahan para sa MJCI (Seksiyon 12, Batas Republika Blg. 8407; Aytem 1.1, DBM-DOF Joint Circular Blg. 2008-1 na may petsang Hunyo 16, 2008).

Distribusyon ng mga Kabahagi

Ang paraan ng paglalaan para sa PRCI at MJCI ay nakasaad sa Aytem 1.2 ng DBM-DOF Joint Circular Blg. 2008-1 na may petsang Hunyo 16, 2008.

a. Alokasyon para sa PRCI

Pambansang Pámahalaán	20%
Pámahalaáng Lokal	20%
Tanggapan sa Charity Sweepstakes ng Filipinas (Philippine Charity Sweepstakes Office)	28%
Philippine Anti-Tuberculosis Society	24%
White Cross	8%

b. Alokasyon para sa MJCI

Pambansang Pámahalaán	20%
Pámahalaáng Lokal	20%
Ospital ng Munisipalidad	28%
Philippine Anti-Tuberculosis Society	24%
White Cross	8%

f. Mga Kabahagi sa Special Privilege Tax

Legal na Batayan

Ang kabahagi ng mga LGU sa dalawang porsiyentong (2%) Special Privilege Tax (SPT) na nalikom mula sa Hydro Electric Development Corporation, Northern Mini Hydro Corporation, at Bicol Hydropower Corporation ay batay sa aktuwal na koleksiyon ng BIR at aktuwal na pagpapadala ng pera sa BTr alinsunod sa Batas Republika Blg. 7156.

Distribusyon ng mga Kabahagi

Ang pamamahagi at paglalaan ng SPT ay nakasaad sa Seksiyon 11 ng Batas Republika Blg. 7156:

- a. Kung ang pagpapaunlad ng koryente na mini-hydroelectric ay matatagpuan sa isang lungsod

Kabahagi ng Pambansang Pámahalaán	40%
Kabahagi ng Lungsod	60%

- b. Kung ang pagpapaunlad ng koryente na mini-hydroelectric ay matatagpuan sa isang munisipalidad

Kabahagi ng Pambansang Pámahalaán	40%
Kabahagi ng Munisipalidad	30%
Kabahagi ng Lalawigan	30%

Proseso ng mga Intergovernmental Transfer

Ahensiyang Lumilikom ng Rentas

Inihahanda ang Joint Certification of Actual Collections at isinusumite sa BTr

DBM

CO: Kinukuwenta ang Alokasyon kada LGU at inihahanda ang SARO at NCA

BTr

Sinusuri at inaaprobahan ang Joint Certification

Isinusumite ang Joint Certification sa DBM

Ibinibigay ang ADA sa mga GSB

Ibinibigay ang NADAI sa mga LGU

3. Local Government Support Fund

Local Government Support Fund-Other Financial Assistance (LGSF-FA) sa mga LGU

- Isang tulong pinansiyal na ibinibigay sa mga LGU sa pagsunod sa mga kinakailangang dokumento na nakatala sa mga patakarang inilabas ng

DBM, pati na rin ang makatuwiran at patas na pamamahagi sa mga LGU, at pagkakaroon ng pondo.

Paano ibinibigay ang LGSF-FA sa mga LGU?

Ang LGSF-FA na ibinibigay sa mga LGU ay direktang inilalabas ng BTR sa mga benepisyaryong LGU, sa pamamagitan ng mga awtorisadong bangko na naglilingkod sa pamahalaan, alinsunod sa mga layuning nakasaad sa kaugnay na SARO at Advice of Notice of Cash Allocation Issued na ilalabas ng DBM tungo sa BTr.

Mga Benepisyadong LGU

Sumusunod at nagsusumite ng mga kinakailangang dokumento

DBM Sentral na Opisina

isinusuri at ibinibigay ang SARO sa BTr at ang NCA sa GSB

BTr

Inihahanda ang ADA at ipinagkakaloob ang NADAI sa mga benepisyadong LGU

Paano itinatala ng mga LGU ang LGSF-FA?

Ang LGSF-FA ng mga LGU ay itatala ng mga LGU bilang mga trust receipt para sa mga espesipikong (mga) layunin kung saan natanggap ang mga pondo. Ang mga pondong nanatiling hindi nagamit hanggang sa itinakdang panahon ng mga alituntunin sa pamamahala ay ibabalik ng mga tumatanggap na LGU sa BTr.

4. Mga Grant at Donasyon

- Halaga ng kita mula sa mga grant/donasyong tinanggap bilang salapi o in-kind mula sa mga panloob at panlabas na pagkukunan.

5. Kita sa Subsidyo

- a. Iba pang Subsidy Income - Halaga ng mga subsidyong tinanggap na hindi mauuri sa anumang mga espesipikong subsidy income account.
- b. Subsidyo mula sa mga GOCC - Halaga ng mga subsidyong tinanggap mula sa mga GOCC.

6. Mga Gain at Premium

- a. Gain sa FOREX - Gain sa palitan ng mga dayuhang salapi sa Piso. Sa kaso ng muling ebalwasyon ng natitirang panlabas na utang, ito ay ang nagreresulta ng pagkakaiba kapag ang umiiral na rate ng palitan ay mas mataas/mababa kaysa sa rate ng palitan sa oras ng transaksyon o huling pagsasaayos.
- b. Gain sa Pagbebenta ng mga Ari-arian - Gain sa benta ng mga ari-arian kompara sa kanilang halaga (book value). (Cost-accumulated Depreciation)
- c. Premium sa mga Bono - Halagang makukuha sa pagbebenta/pagtubos ng mga bono.
- d. Gain sa Pagbebenta ng Pamumuhunan - Gain sa pagbebenta ng mga security tulad ng mga stock, treasury note, at iba pa.

7. Kita sa Subsidyo (Inter-Local Transfer)

- a. Subsidyo mula sa mga LGU - Halaga ng subsidyong natatanggap mula sa ibang LGU.
- b. Subsidyo mula sa Iba pang Pondo - Tumutukoy sa mga palitan sa pagitan ng iba't ibang pondo (i.e., General Fund tungong SEF) at mga palitan sa pagitan ng mga LGU

8. Mga Koleksiyon sa Kapital/Pamumuhunan

- a. Mga Nalikom mula sa Pagbebenta ng mga Ari-arian - Kumakatawan sa kabuoang halagang natatanggap mula sa pagbebenta ng mga ari-arian (i.e., ari-arian, planta at kagamitan, imbentaryo, at iba pa.)
- b. Mga Nalikom mula sa Pagbebenta ng mga Debt Security ng Iba pang mga Entity - Kumakatawan sa kabuoang halagang natatanggap mula sa pagbebenta ng mga security tulad ng mga stock, treasury note, at iba pa.
- c. Koleksiyon ng mga Loans Receivable - Halaga ng principal na nakolekta mula sa mga pautang, account, at notes receivable.

9. Mga Pautang at Panghihiram

- Halaga ng pangmatagalan o pang-madaliang pagkakautang na natatanggap ng mga LGU mula sa mga panlabas o panloob na creditor na sakop ng isang kontrata.
 - a. Mga Pautang at Panghihiram - Panlabas - Halaga ng mga pananagutang natatanggap mula sa mga panlabas na creditor.
 - b. Mga Pautang at Panghihiram - Panloob - Halaga ng mga pagkakautang na natatanggap mula sa mga panloob na creditor.
 - c. Bond Flotation - Halagang natanggap mula sa pagkakaloob ng bono.

(iv) Mga Laang-Gugulin para sa Tanging Layunin (Special Purpose Appropriation)

ANO	LEGAL NA BATAYAN	HALAGA / PORSIYENTO	MGA PUNA
(1) Mga Proyekto sa Pagpapaunlad na maaaring singilin sa taunang IRA	Seksiyon 287, LGC	20% ng Taunang IRA	<u>Mga Panuntunan sa Pagpapatupad</u> DBM-Kagawaran ng Pananalapi (Department of Finance o DOF)-DILG JMC Blg., 1, s. 2020 na may petsang Nobyembre 4, 2020 <u>Mga Aytem sa Paggugol na Hindi Maaaring Singilin sa 20% Development Fund</u> <ul style="list-style-type: none">● Mga gugulin sa Serbisyong Pangkawani (SP), tulad ng suweldo, sahod, bayad sa overtime, at iba pang benepisyong pang-kawani;● Mga gastúsin sa pangangasiwa, tulad ng mga panustos (supplies), pagkain, representasyon, komunikasyon, tubig at koryente, mga produktong petrolyo, at iba pa;● Mga gastúsin sa paglalakbay, panloob man o panlabas;● Mga bayarin sa pagpaparehistro at iba pang gastúsin na nauugnay sa pagsasagawa ng at

ANO	LEGAL NA BATAYAN	HALAGA / PORSIYENTO	MGA PUNA
			<p>pakikilahok sa mga pagsasanay, seminar, kōmpereñsiya, o kombensiyon;</p> <ul style="list-style-type: none"> • Pagbili, pagmamantene o pagkokompone ng mga kasangkapan, fixture, kagamitan, o aparato sa tanggapan ng pangasiwaan; at • Pagbili, pagmamantene o pagkokompone ng mga sasakyang de-motor na ginagamit para sa mga layuning pampangangasiwa.
<p>(2) Local Disaster Risk Reduction and Management Fund (LDRRMF)</p>	<ul style="list-style-type: none"> • Seksiyon 2 ng Batas Republika Blg. 10121, kaugnay ng Seksiyon 324 (d) ng LGC • DBM-DILG-NDRRMC Joint Memorandum Circular (JMC) Blg. 2013-1 na may petsang 25 Marso 2013 	<p>Hindi bababa sa limang porsiyento (5%) ng tinatayang kita mula sa mga regular na pagkukunan</p>	<p><u>Ano ang “sakuna”?</u></p> <p>Ang "sakuna" ay isang malubhang pagkagambala ng isang pamayanan o lipunan, kung saan ay mayroong malawakang kawalan o epekto sa mga tao, materyal, ekonomiya, o kapaligiran, na mas higit pa sa kakayahan ng apektadong pamayanan o lipunan na makaahon gamit ang sarili nitong mga yaman.⁷</p> <p>Ang LDRRMF ay dapat ilaan batay sa sumusunod:</p> <ul style="list-style-type: none"> • 70% - para sa pag-iwas at pagbawas, paghahanda, pagtugon, rehabilitasyon at pagbangon mula sa kalamidad; at • 30% - Quick Response Fund (QRF) o stand-by fund para sa mga relief at recovery program upang ang sitwasyon at kalagayan ng pamumuhay ng mga tao sa mga pamayanan o lugar na sinalanta ng mga sakuna, kalamidad, epidemya, o komplikadong kagipitan, ay muling bumalik sa normal sa lalong madaling panahon <p><u>Kailan maaaring ma-akses ng LGU ang QRF?</u></p> <p>Sa pagpapalabas ng isang Sanggunian Resolution na nagdedeklara sa LGU na ito ay nasa ilalim ng state of calamity o isang Presidential Proclamation of State of Calamity na may rekomendasyon ng National Disaster Risk Reduction and Management Council (NDRRMC)⁸</p> <p><u>Ano ang iba pang mga hakbang na maaaring isagawa ng mga Pámahalaáng Lokal?</u></p> <p>Ang pagdedeklara ng “state of calamity” ay dapat gawing sapilitan ang agarang pagsasagawa ng sumusunod na hakbang pangsolusyon ng mga may kinalamang miyembrong ahensiya katulad ng itinakda sa Batas na ito:</p> <p>(a) Pagpapataw ng price ceiling sa mga pangunahing pangangailangan at kalakal ng Pangulo sa rekomendasyon ng ahensiyang nagpapatupad katulad ng nakasaad sa ilalim ng Batas Republika Blg. 7581, na kinikilala bilang “Price Act”, o ang National Price Coordinating Council;</p> <p>(b) Pagsubaybay, pag-iwas at pag-kontrol ng Local</p>

⁷ Sumangguni sa Seksiyon 3 (h) ng Batas Republika Blg. 10121

⁸ Sumangguni Aytem 6.3 ng DBM-DILG-NDRRMC JMC Blg. 2012-1, na may petsang 25 Marso 2013

ANO	LEGAL NA BATAYAN	HALAGA / PORSIYENTO	MGA PUNA
			<p>Price Coordination Council sa labis na mataas na presyo/kita at pag-iimbak ng mga pangunahing bilihin, gamot at produktong petrolyo;</p> <p>(c) Pagprograma/muling pagprograma ng mga pondo para sa pagkokompone at ligtas na pagpapabuti ng mga pampublikong impraestruktura at pasilidad; at</p> <p>(d) Pagbibigay ng mga pautang na walang interes sa pamamagitan ng pagpopondo ng pamahalaán o mga institusyong nagpapautang sa mga pinakaapektadong seksiyon ng populasyon sa pamamagitan ng kanilang mga kooperatiba o organisasyon ng mga tao.⁹</p> <p>Paano dapat ituring ng isang LGU ang hindi nagastos na LDRRMF?</p> <ul style="list-style-type: none"> ● Ituring bilang special trust fund sa loob ng susunod na limang (5) taón o ● Ilabas o gamitin para sa mga bagong gastúsin sa pagsusumite ng isang nirebisang AIP na inaprobahan ng lokal na Sanggunian at LCE, sa rekomendasyon ng LDRRM Council, alinsunod sa naaprobahang LDRRM Plan
(3) Kasarian at Pag-unlad (Gender and Development o GAD)	<ul style="list-style-type: none"> ● Batas Republika Blg. 9710¹⁰ ● PCW-DILG-DBM-NEDA JMC Blg. 2016-01 na may petsang 12 Enero 2016 	Hindi bababa sa limang porsiyento (5%) ng AB	
(4) Laang-gugugulin para sa Serbisyo sa Utang	Seksiyon 324 (b), Batas Republika Blg. 7160	Hindi hihigit sa 20% ng regular na kita ng LGU	
(5) Tulong sa mga Barangay	Seksiyon 324 (c) ng Batas Republika Blg. 7160	Hindi kukulangin sa P1,000 kada barangay	

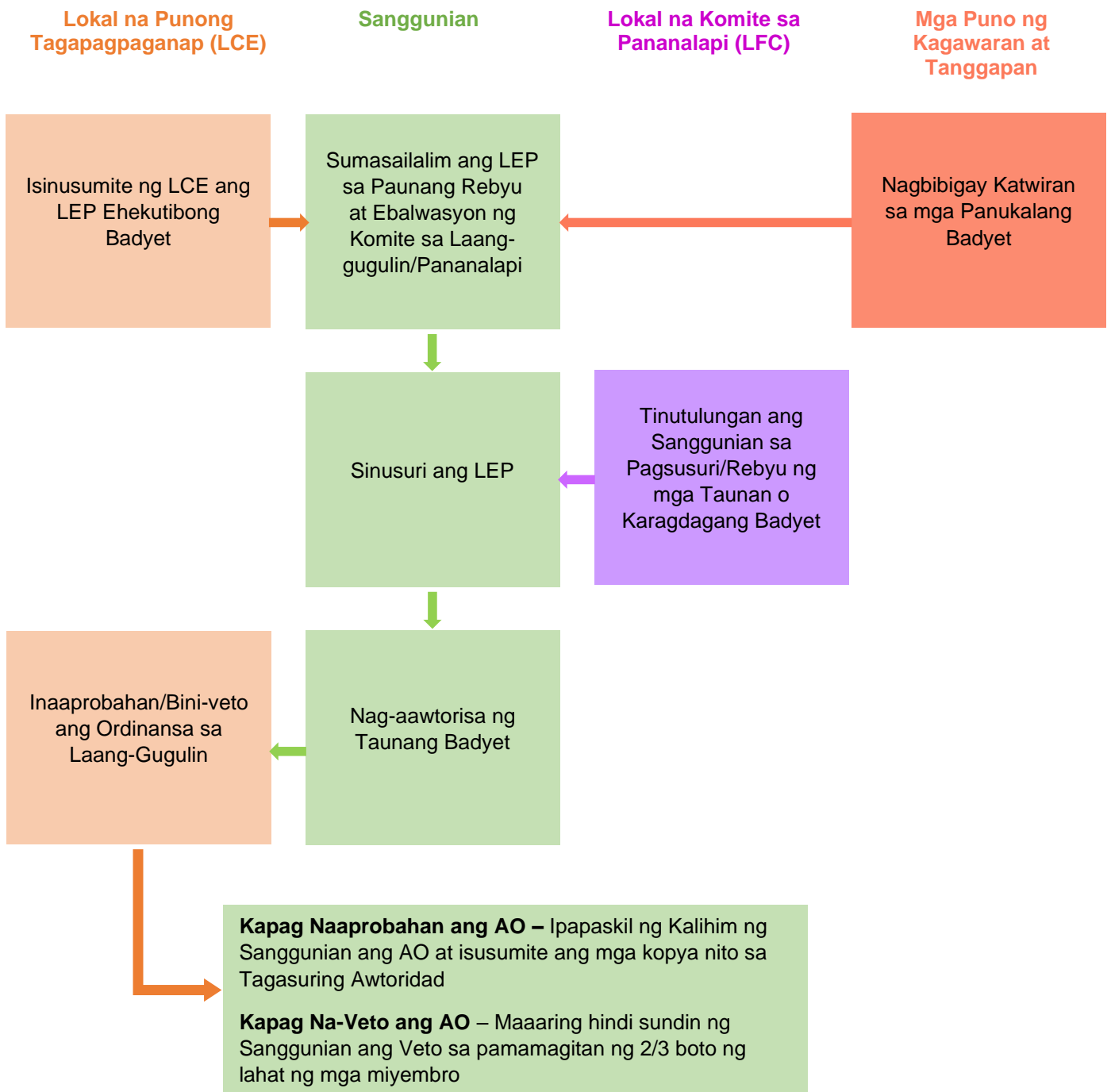
⁹ Seksiyon 17, Batas Republika Blg. 10121

¹⁰ Magna Carta for Women

(B) Ang **Awtorisasyon ng Badyet** ay ang ikalawang yugto sa lokal na proseso ng pagbabadyet. Ang yugtong ito ay nagsisimula mula sa oras na matanggap ng Sanggunian ang LEP na isinumite ng LCE at nagtatapos sa pagpapatibay ng Appropriation Ordinance (AO) at pag-aproba dito ng LCE.

Ang awtorisasyon ng badyet ay ginagawa sa pamamagitan ng isang AO na pinagtibay ng Lokal na Sanggunian alinsunod sa pangunahing prinsipyo na “Walang perang ilalabas mula sa lokal na ingatang-yaman maliban sa pagsunod sa isang [AO] o batas.”¹¹

(i) Proseso ng Awtorisasyon ng Badyet



¹¹ Seksiyon 305 (a), Batas Republika Blg. 7160

(ii) Kabuoan ng Awtorisasyon ng Badyet

IKALAWANG YUGTO: AWTORISASYON		
(Panahon ng Pagsunod: Oktubre 17 – Disyembre 31)		
MGA GAWAIN	(MGA) DOKUMENTONG KAILANGANG ISUMITE	MGA PUNA
<p>(1) Deliberasyon ng Ehekutibong Badyet ng Isinumiteng LCE</p>	<p>(i) PARA SA TAUNANG BADYET</p> <p>Ang LEP at mga dokumentong inisa-isa sa itaas na sumusuporta sa Ehekutibong Badyet</p>	<p>Ang mga pamamaraang sinusunod sa deliberasyon ng badyet ay maaaring mag-iba kada LGU, depende sa Internal Rules of Procedure (IRP) na pinagtibay ng mga miyembro ng Sanggunian.</p> <p>Ang Sanggunian, sa tulong ng LFC, ay tatasahin at pag-uusapan ang LEP base sa pagsunod nito sa mga kinakailangan sa badyet at pangkalahatang mga limitasyon na itinakda sa ilalim ng Batas Republika Blg. 7160.</p> <ul style="list-style-type: none"> ● Ang Bahagi ng mga Koleksiyon sa LEP <ul style="list-style-type: none"> ○ Upang suriin ang pinagsamang tinatayang kita sa piskal na taon na siyang ihahambing sa kabuoang programa ng paggasta (Seksiyon 324 [a] ng Batas Republika Blg. 7160); ○ Upang suriin kung ang mga buwis at bayaring tinukoy bilang mapagkukunan ng tinatayang kita ay alinsunod sa naaprobahang Local Revenue Code; ○ Upang suriin kung ang mga tinatayang koleksiyon mula sa Mga Buwis sa Real Estate ay tumutugma sa kabuoang halaga ng RPT na maaaring makolekta, kabilang ang mga delinquent account ● Ang Programa sa Paggasta <ul style="list-style-type: none"> ○ Alamin ang kabuoang antas ng mga laang-gugulin ayon sa kagawaran/tanggapan/yunit at mga laang-gugulin para sa espesyal na layunin (special purpose appropriation), at ang kabuoang halaga; ○ Upang siyasatin ang mga probisyon para sa kaugnay na mga gastos sa PS; ○ Upang tiyakin na ang probisyon para sa mga serbisyo sa utang ay hindi hihigit sa hangganan na itinakda ng batas, na 20% ng regular na kita ng may kinalamang LGU (Seksiyon 324 [b], Batas Republika Blg. 7160); ○ Upang tiyakin na ang probisyon para sa LDDRMF ay hindi mas mababa sa 5% ng tinatayang regular na kitang itinakda ng batas (Batas Republika Blg. 10121); ○ Upang tiyakin na ang probisyon sa IRA para sa mga proyekto sa pagpapaunlad ay hindi mas mababa sa 20% na itinakda ng batas (Section 287 ng Batas Republika Blg. 7160); ○ Upang tiyakin na ang probisyon para sa mga discretionary expense, kung mayroon man, ay hindi hihigit sa 2% ng aktuwal na mga koleksiyong nakuha mula sa pangunahing RPT sa sumunod na nakaraang taon (Seksiyon 325 (h) ng Batas Republika Blg. 7160); ○ Upang patunayan kung ang mga PPA sa badyet ay naaayon sa AIP; at ○ Upang tiyakin na ang antas ng mga laang-gugulin para sa
	<p>(ii) PARA SA KARAGDAGANG BUDGET</p> <p>(ii.a) Kung batay sa aktuwal na pondong maaaring gamitin (tulad ng paggamit ng mga ipon sa ibang aytem sa loob ng parehong klasipikasyon ng gugulin), dapat isagawa ng Lokal na Ingat-Yaman at Lokal na Accountant ang sumusunod:</p> <ul style="list-style-type: none"> ● Sertipikadong Pahayag ng Karagdagang Nakuhanang Kita (Certified Statement of Additional Realized Income) ● Sertipikasyon ng mga Ipon (Certification of Savings) 	

IKALAWANG YUGTO: AWTORISASYON

(Panahon ng Pagsunod: Oktubre 17 – Disyembre 31)

MGA GAWAIN	(MGA) DOKUMENTONG KAILANGANG ISUMITE	MGA PUNA
	<p>(ii.b) Kung batay sa bagong hakbang sa rentas, dapat na isagawa ng Lokal na Ingat-Yaman at Lokal na Accountant ang sumusunod:</p> <ul style="list-style-type: none"> ● Sertipikadong Pahayag ng Kita mula sa Bagong mga Hakbang sa Rentas ● Kopya ng marapat na pinagtibay na ordinansa, na nagpapataw ng mga bagong lokal na buwis, bayarin, singilin, multa, o parusa, o tinataasan ang kasalukuyang mga lokal na buwis, bayarin, singilin, multa, o parusa ● Kopya ng opisyal na komunikasyong nagsasaad na ang LGU ang tatanggap ng bago o mas mataas na mga remittance, mga kontribusyon, subsidiyo, o grants-in-aid mula sa Pambansang Pámahalaán o korporasyon ng pámahalaán at pribadong mga entidad. <p>(iii). PARA SA REALIGNMENT NG MGA LAANG-GUGULIN SA PANAHOON NG KALAMIDAD</p>	<p>Serbisyong Pangkawani ay hindi hihigit sa limitasyon nito (45%/55% hangganan ng PS ayon sa Sek. 325 (a) ng Batas Republika Blg. 7160).</p> <p>Maaaring gamitin ng Sanggunian ang sumusunod na gabay na katanungan, bukod sa iba pa:</p> <ul style="list-style-type: none"> ● Ang mga PPA ba sa badyet ay naaayon sa naaprobahang AIP? ● Ang badyet ba ay sapat na nagbibigay ng mga pondo para sa paghahatid ng mga pangunahing serbisyo at pagmamantene ng mga pasilidad na inisa-isa sa Seksiyon 17 ng Batas Republika Blg. 7160? ● Ang mga kailangan ba ng mga component LGU ay isinaalang-alang at patas na binigyang-laan sa badyet? ● Ang panukalang programa ng paggasta ay pasok ba sa iminungkahing hangganan para sa mga pang-ekonomiya, panlipunan, at pangkalahatang serbisyo publiko? ● Nilikha at ipinatutupad ba ang mga kasalukuyang/panukalang estruktura ng organisasyon at staffing pattern nang isinaalang-alang ang mga kailangang serbisyo at kakayahang pinansiyal ng mga LGU, na sumasailalim sa mga minimum na pamantayan at panuntunan ng Komisyon sa Serbisyo Sibil (Civil Service Commission) at mga probisyon ng Batas Republika Blg. 7160? ● Mayroon bang kakayahang magpatupad ng mga plano at programa, at maghatid ng mga pangunahing serbisyo publiko ang kasalukuyang/panukalang complement? ● Mayroon bang mga gastúsin na kailangang bawasan upang matiyak ang isang makatwirang ekonomiya sa mga operasyon ng lokal na pámahalaán? ● Magkakaroon ba ng mga proyekto o aktibidad na kailangang "maipatupad nang agaran", at mga pamamaraan na gagawing mas simple upang mabawasan ang paggamit ng mga mapagkukunan? ● Mayroon bang mga Programa o Proyekto na maaaring ipatupad na agad? ● Mayroon bang makatwirang posibilidad na makolekta ang mga táyang rentas at iba pang mga koleksiyon? Sakop ba ng mga ordinasa sa pagbubuwis ang mga bagong hakbang sa pagbubuwis at iba pang mga rentas na ipinanukala upang pondohan ang badyet? May kakayahan ba ang LGU na bayaran ang panukulang panghihiram o iba pang mga credit financing?

IKALAWANG YUGTO: AWTORISASYON

(Panahon ng Pagsunod: Oktubre 17 – Disyembre 31)

MGA GAWAIN	(MGA) DOKUMENTONG KAILANGANG ISUMITE	MGA PUNA
	<ul style="list-style-type: none"> ● Sertipiko ng mga Pagkukunan ng Magagamit na Pondo para sa Laang-Gugulin (Certificate of Source of Funds Available for Appropriations) na nilagdaan ng Lokal na Ingat-Yaman, Lokal na Accountant, at LCE 	
<p>(2) Pagpapatibay ng Taunang Badyet at Pag-endorso nito sa LCE para sa pag-aproba</p>	<p>Ordinansa ng Laang-Gugulin (Appropriation Ordinance o AO)</p>	<p><u>Ano ang mga nilalaman ng Ordinansa ng Laang-Gugulin?</u></p> <ul style="list-style-type: none"> ● Isang itinalagang numero, pamagat o caption, isang sugnay na nagpapatupad, at ang petsa ng iminungkahing bisa (Artikulo 107 [b], Mga Tuntunin at Regulasyon sa Pagpapatupad (IRR) ng Batas Republika Blg. 7160). ● Isang probisyon na tinutukoy ang mga dokumentong isinasama sa AO, na magiging bahagi ng awtorisadong badyet tulad ng, ngunit hindi limitado, sa sumusunod: <ul style="list-style-type: none"> ○ Plantilla ng Kawani; at ○ Taunang Badyet sa Pagpapatakbo ng (mga) LEE, kung mayroon ● Programa sa mga Koleksiyon (Receipts Program) ● Programa sa Paggasta ng Kagawaran/Tanggapan/Yunit: <ul style="list-style-type: none"> ○ mandato, bisyon, misyon at organizational outcome; ○ mga bagong laang-gugulin ng PPA, klasipikasyon ng gugulin at layunin ng mga gastúsin; ○ Mga espesyal na probisyon, kung mayroon ● Ang mga Laang-Gugulin para sa Espesyal na Layunin (Special Purpose Appropriations) ay dapat makikita sa ilalim ng naaangkop na Kagawaran/Tanggapan/Yunit na nagpapatupad nito ● Mga Pangkalahatang Probisyon (General Provisions); at ● Kabuoan ng mga bagong gastúsin batay sa layunin ng gugulin at sektor, Kagawaran/Tanggapan, at Summary Statement of all Statutory and Contractual Obligations Due. <p><u>Maaari bang dagdagan ng Sanggunian ang panukalang halaga sa LEP?</u></p> <p>Hindi. Hindi maaaring dagdagan ng Sanggunian ang panukalang halaga sa ehekutibong badyet o magsama ng mga bagong aytem maliban kung para sa pagbibigay ng mga statutory at kontraktual na obligasyon, ngunit hindi dapat hihigit sa kabuoang laang-gugulin sa ehekutibong badyet.¹²</p>

¹² Artikulo 415, IRR ng Batas Republika Blg. 7160

IKALAWANG YUGTO: AWTORISASYON

(Panahon ng Pagsunod: Oktubre 17 – Disyembre 31)

MGA GAWAIN	(MGA) DOKUMENTONG KAILANGANG ISUMITE	MGA PUNA
		<p><u>Ano ang mangyayari kung hindi maipasa ng Sanggunian ang ordinansang nag-aawtorisa ng taunang laang-gugulin sa simula ng sumunod na taóng piskal?</u></p> <p>Ang ordinansang nag-aawtorisa sa laang-gugulin ng nakaraang taón ay ituturing na re-enacted.</p> <p><u>Ano ang reenacted na badyet?</u></p> <p>Ang isang reenacted na badyet ay nangangahulugan na ang badyet ng nakaraang taón ay mananatiling may bisa hanggang sa panahon na ang ordinansang nag-aawtorisa ng taunang laang-gugulin ay naipasa ng may kinalamang Sanggunian.</p> <p>Ang taunang laang-gugulin lamang para sa mga suweldo at sahod ng mga kasalukuyang posisyon, mga obligasyong statutory at kontraktuwal, at mga pangunahing gastúsin para sa mga operasyon na awtorisado sa taunan at karadagang badyet ng nakaraang taón, ang maaaring ireenact, at ang pagbabayad ng mga pondo ay dapat alinsunod dito.</p> <p>Kung ang LGU ay tumatakbo sa ilalim ng isang nireenact na badyet, ang lokal na sanggunian ay hindi maaaring magpatupad ng isang ordinansa ng laang-gugulin na nag-aawtorisa ng SB, alinsunod sa Seksiyon 323 ng Code.</p> <p>Sa ganitong sitwasyon, kung ang AB ng LGU ay hindi pa naipatutupad, maaaring muling i-program ng LGU ang mga PPA sa AB nito na hindi pa pinapagtibay.</p>
<p>(3) Pag-aproba/beto ng LCE</p>	<p>(i) KUNG AAPROBAHAN NG LCE ANG AO SA KABUOAN NITO</p> <p>AO na may lagda ng LCE sa bawat pahina</p> <hr/> <p>(ii) KUNG ANG LCE AY GINAMIT ANGKAPANGYARIHANG MAG-BETO, SA KABUOAN O BAHAGI LAMANG</p> <p>Walang lagda na AO at mensahe ng</p>	<p><u>Sino ang may kapangyarihang mag-veto?</u></p> <p>LCE, maliban sa punong barangay</p> <p><u>Bakit hindi maaaring gamitin ng punong barangay ang kapangyarihang mag-veto?</u></p> <p>Hindi katulad ng ibang LCE, ang punong barangay ay miyembro rin ng Sangguniang Barangay. Dahil dito, hindi niya maaaring gamitin ang kapangyarihang mag-veto kung ang AO ay naaprobahan nang karamihan ng mga miyembro ng Sanggunian, dahil siya ay kabilang sa numero ng binibilang na boto. <i>Tingnan ang Seksiyon 390, LGC</i></p> <p><u>Maaari bang hindi ipatupad ng Sanggunian ang veto ng LCE?</u></p> <p>Maaaring hindi ipatupad ng Sanggunian ang veto ng LCE batay sa dalawang-katlo (2/3) ng boto ng LAHAT ng mga miyembro nito. Ang nasabing hindi pagpapatupad ay gagawing epektibo</p>

IKALAWANG YUGTO: AWTORISASYON

(Panahon ng Pagsunod: Oktubre 17 – Disyembre 31)

MGA GAWAIN	(MGA) DOKUMENTONG KAILANGANG ISUMITE	MGA PUNA
		<p>ang ordinansa para sa lahat ng mga legal na hangarin at layunin kahit na walang pag-aproba ng LCE.</p> <p><u>Paano ang pagbilang ng 2/3 ng boto kung ang mga miyembro ng Sanggunian ay, halimbawa, 13 sa kabuoan?</u></p> <p>Dahil ang 2/3 ng 13 ay 8.67, ang bilang ay dapat na i-round-off sa isang buong numero sapagkat pisikal at legal na pagtingin imposible ang pagbilang o paghati sa isang tao, o sa kanyang praktiyonal na boto.</p>
(4) Pagpapaskil		<p>Dapat ipaskil ng may kinauukulan Kalihim ng Sanggunian ang ordinansa o resolusyon sa bulletin board sa pasukan ng kapitolyong panlalawigan at ng city, municipality, o barangay hall sa hindi bababa sa dalawang (2) man lamang na kapansin-pansing mga lugar sa kaugnay na lokal na yunit ng pamahalaan, nang hindi lalagpas sa limang (5) araw pagkatapos maaprobahan ito.¹³</p>
(5) Pagkabisa		<p>PARA SA TAUNANG BADYET – simula ng sumunod na taon¹⁴</p> <p>PARA SA KARAGDAGANG BADYET - sa pag-aproba nito o sa petsa na nakalagay sa AO¹⁵</p> <p>*Parehong napapailalim sa pagsunod sa mga kinakailangan para sa pagpapaskil</p>

¹³ Seksiyon 59 (b), Batas Republika Blg. 7160

¹⁴ Sumangguni sa Seksiyon 320, Batas Republika Blg. 7160

¹⁵ Ibid.

(C) Ang **Pagsusuri sa Badyet** ay ang ikatlong yugto ng lokal na proseso ng pagbabadyet. Ang pangunahing layunin nito ay upang matukoy kung ang AO ay nakasunod sa mga kinakailangan sa badyet at sa mga pangkalahatang limitasyong itinakda sa Batas Republika Blg. 7160, pati na rin sa mga probisyon ng iba pang naaangkop na batas. Ang yugtong ito ay nagsisimula sa oras na makuha ng tagasuring awtoridad ang AO at nagtatapos sa paglalathala ng pasiya sa pagsusuri.

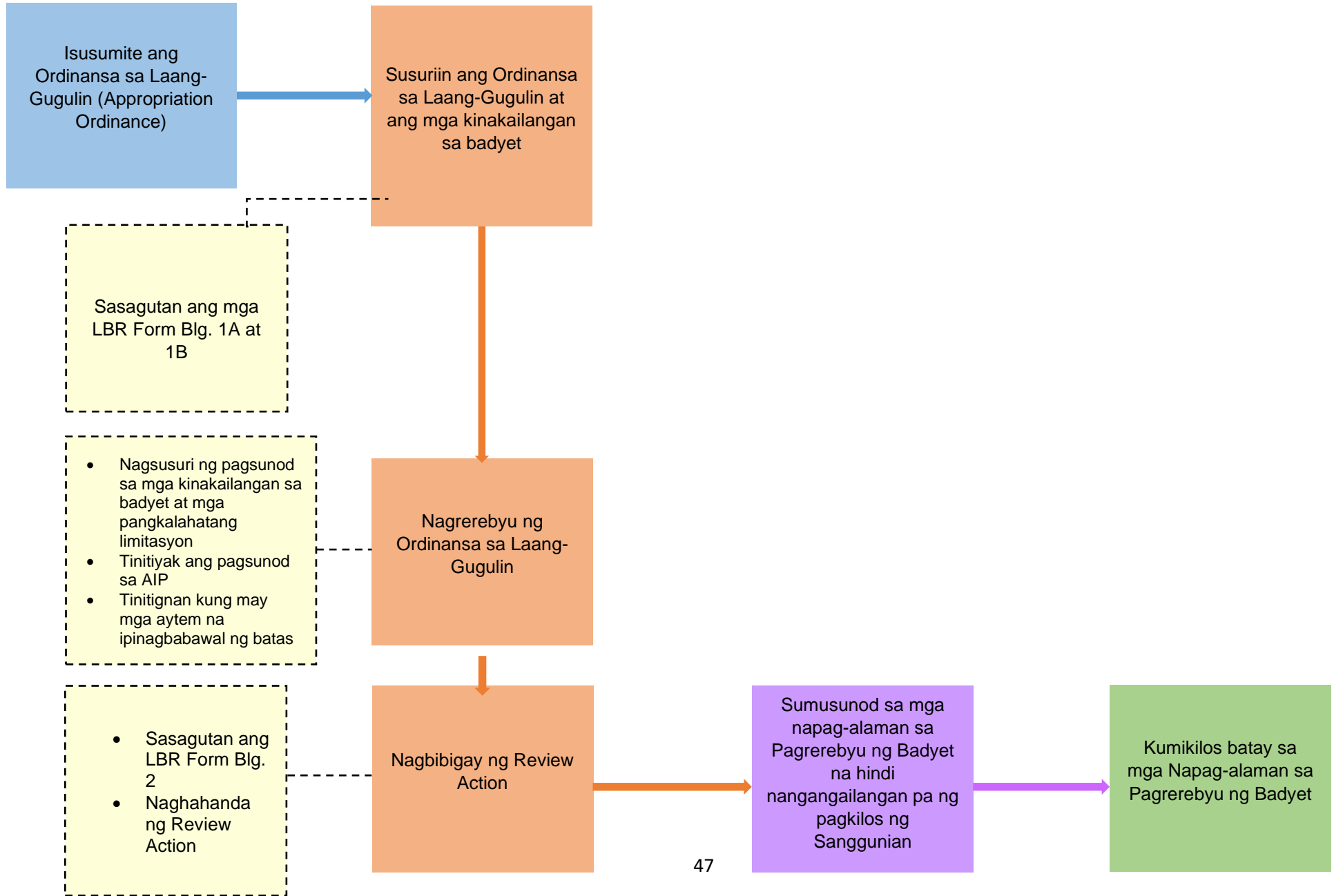
(i) Proseso ng Pagsusuri ng Badyet

Kalihim ng Sanggunian

Tagasuri

Lokal na Punong Tagapagpaganap

Sanggunian



(ii) **Kabuoan ng Pagsusuri ng Badyet**

IKATLONG YUGTO: PAGSUSURI (Panahon ng Pagsunod: Sa Loob ng 90 araw mula sa pagtanggap ng AO)								
MGA GAWAIN	(MGA) DOKUMENTONG KAILANGANG ISUMITE	MGA PUNA						
<p>(1)</p> <p>Isinusumite ng Kalihim ng Sanggunian ang AO para marebyu sa loob ng tatlong (3) araw mula sa araw ng paglabas nito</p>	<ul style="list-style-type: none"> • AO • Liham ng pagpapadala • Inaprobahang AIP na kalakip ang mga sumusuportang dokumentong binanggit sa paksa ng Paghahanda ng Badyet • Mensahe ng veto ng LCE, kung mayroon • Resolusyon ng Sanggunian sa pagtaliwas sa veto, kung mayroon 	<p>Dapat magpadala ang Sanggunian ng mga kopya ng inaprobahang AO, sa loob ng tatlong (3) araw matapos itong aprobahan, sa sumusunod na tagasuring awtoridad:</p> <table border="1" style="width: 100%; border-collapse: collapse;"> <thead> <tr> <th style="text-align: center;">LGU</th> <th style="text-align: center;">Tagasuring Awtoridad</th> </tr> </thead> <tbody> <tr> <td style="text-align: center;">Mga Component na Lungsod at Munisipalidad</td> <td style="text-align: center;">Sangguniang Panlalawigan</td> </tr> <tr> <td style="text-align: center;">Mga Lalawigan Mga Highly-urbanized na Lungsod Mga Independent Component na Lungsod at Munisipalidad na sakop ng Metropolitan Manila Area</td> <td style="text-align: center;">DBM Regional Office (RO)</td> </tr> </tbody> </table>	LGU	Tagasuring Awtoridad	Mga Component na Lungsod at Munisipalidad	Sangguniang Panlalawigan	Mga Lalawigan Mga Highly-urbanized na Lungsod Mga Independent Component na Lungsod at Munisipalidad na sakop ng Metropolitan Manila Area	DBM Regional Office (RO)
LGU	Tagasuring Awtoridad							
Mga Component na Lungsod at Munisipalidad	Sangguniang Panlalawigan							
Mga Lalawigan Mga Highly-urbanized na Lungsod Mga Independent Component na Lungsod at Munisipalidad na sakop ng Metropolitan Manila Area	DBM Regional Office (RO)							
<p>(2) Pagrerebyu ng AO at mga sumusuportang dokumento</p>		<p>Patutunayan ng opisyal na tagasuri na ang mga probisyon ng AO ay alinsunod sa mga kinakailangan sa badyet (Seksiyon 324, LGC) at mga pangkalahatang limitasyon (Seksiyon 325, LGC).</p> <p><u>Maaari bang ipatupad ng isang LGU ang isang AO, at kung gayon, makatuwirang maglabas ng pondo habang hindi pa ganap ang pagrebyu?</u></p> <p>Oo. “[A]ng AO na sinusuri ay maaaring ipatupad upang ang mga pondong kaugnay nito ay maaari nang gastusin. Ito ay dahil ang bisa ng nasabing ordinansa ay ibinatay hindi sa pagrerebyu x x x, kundi alinsunod sa Seksiyon 320 ng Batas (Batas Republika Blg. 7160).</p> <p>Ang dahilan para sa alituntuning ito ay sapagkat ang “pagkabalido” at ang “pagiging epektibo” ay dalawang magkaibang bagay. Ang</p>						

		pagkabalido ay tumutukoy sa mahalagang pangangailangan ng isang ordinansa, i.s. salungat man ito sa Konstitusyon at mga batas. Ang pagiging epektibo, sa kabilang dako, ay ang panahon kung kailan nagiging mabisa ang ordinansa, na nangangahulugang ang mga probisyon ay maaari nang ipatupad at bigyan ng lakas at bisa. ¹⁶		
(3) Pagbibigay ng aksiyon sa pagsusuri sa loob ng siyamnapung (90) araw mula sa pagkakatanggap				
		<p align="center"><u>Aksiyon sa Pagsusuri</u></p>	<p align="center"><u>Epekto</u></p>	<p align="center"><u>Hakbang sa Pagwawasto</u></p>
		Ideklara na ang kabuoang AO ay maaaring ipatupad.	Ito ay dapat magpatuloy at maipatupad nang buong lakas at bisa.	Wala
		Ideklara na ang kabuoang AO ay maaari nang ipatupad, na sumasailalim sa mga kondisyon.	Ang mga aytem na hindi sasailalim sa mga kondisyon ay dapat na patuloy na maipatupad nang buong lakas at bisa. Ang mga aytem na sasailalim sa mga kondisyon ay maaari lamang ipatupad kung masusunod ang mga kondisyong hinihingi.	Ang LGU ay dapat sumunod sa mga kondisyong hinihingi bago magbayad at dapat ipagbigay-alam ng LCE sa tagasuring awtoridad ang aksiyong isinagawa.
Ideklara na ang kabuoang AO ay hindi maaaring ipatupad.	<ul style="list-style-type: none"> • Ang AO ay mawawalan ng lakas at bisa. • Ang may kinalamang LGU ay dapat agad mamahala sa ilalim ng isang nireenact na badyet hanggang sa panahon na mapagtibay at maaprobahan ang bagong ordinansang nag- 	Dapat iwasto ng LGU ang LEP nito alinsunod sa mga napag-alaman sa pagsusuri at magpatibay ng isang bagong Ordinansa na nag-aawtorisa ng Taunang Laang-Gugulin na isusumite sa tagasuring awtoridad.		

¹⁶ Kagawaran ng Interyor at Pámahalaáng Lokal Opinion No. 19, s. 2019.

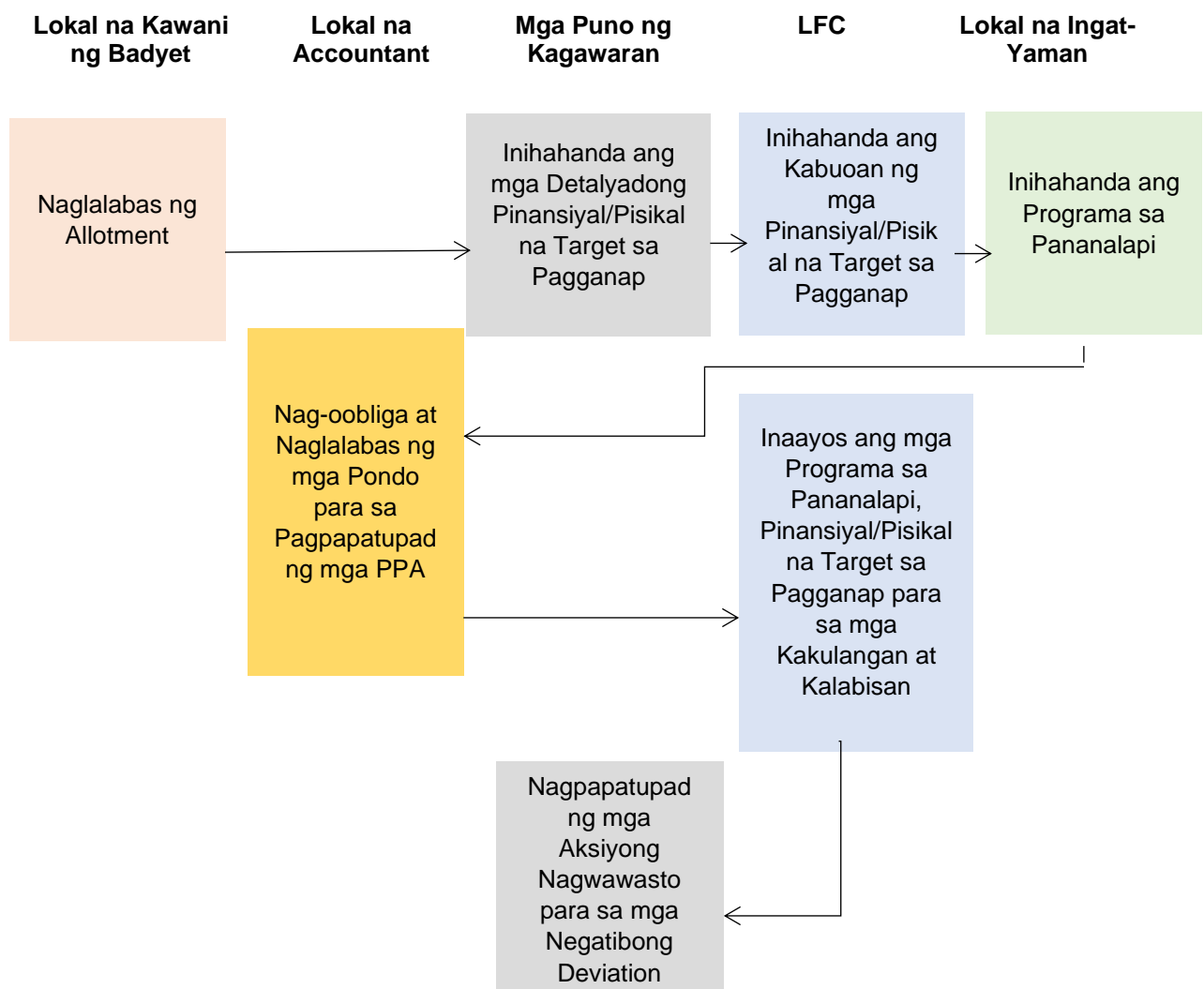
			<p>aawtorisa sa taunang laang-gugulin.</p> <ul style="list-style-type: none"> • Ang lokal na ingat-yaman ay hindi maaaring magsagawa ng mga pagbabayad gamit ang anumang pondo mula sa mga aytem ng laang-gugulin na idineklarang hindi maaaring ipatupad, ipinagbawal, o binawasan (Seksiyon 327, Batas Republika Blg. 7160). • Dapat irebisa ang badyet alinsunod sa mga probisyon ng batas at maawtorisa sa pamamagitan ng isa pang AO, na isusumite sa tagasuring awtoridad. 	
		<p>Ideklara na ang ilang bahagi ng AO ay hindi maaaring ipatupad.</p>	<ul style="list-style-type: none"> • Ang lokal na ingat-yaman ay hindi maaaring magsagawa ng mga pagbabayad gamit ang mga pondo mula sa mga aytem ng laang-gugulin na idineklarang hindi maaaring ipatupad, ipinagbawal, o binawasan (Seksiyon 327, Batas Republika Blg. 7160). • Tanging ang mga aytem ng laang-gugulin na hindi pa 	<ul style="list-style-type: none"> • Ang LGU, sa pamamagitan ng Ingat-yaman, ay magsagawa ng mga pagbabayad gamit ang mga pondo mula sa anumang aytem ng laang-gugulin na idineklarang hindi maaaring ipatupad, ipinagbawal, o binawasan, at dapat ipagbigay-alam ng LCE sa tagasuring awtoridad ang aksiyong isinagawa. • Dapat bawasan ng LGU ang nilaang

			nadedeclarang hindi maaaring ipatupad, o hindi ipinagbawal, ang patuloy na ipatutupad nang buong lakas at bisa.	halaga batay sa naaayon.
		Walang pagkilos sa loob ng siyamnapung (90) araw mula sa araw ng pagtanggap	<ul style="list-style-type: none"> • Ang AO ay ituturing na dumaan sa pagrerebyu alinsunod sa batas. (Seksiyon 327, Batas Republika Blg. 7160). • Patuloy na ipatutupad nang buong lakas at bisa. 	<ul style="list-style-type: none"> • Wala

(D) Ang **Pagpapatupad ng Badyet** ay ang ikaapat na yugto sa proseso ng pagbabadyet sa mga lokal na pámahalaán. Matapos ang nakaugaliang pagtatala ng mga laang-gugulin sa mga nararapat rehistro/talaan ay ang pagpapatupad ng badyet alinsunod sa mga umiiral na patakaran, batas at regulasyon, na kinapapalooban ng paglabas ng mga allotment, sertipikasyon ng maaaring magamit na mga laang-gugulin at salapi, pagtatala ng mga aktuwal na obligasyon at pagbabayad ng mga pondo para sa mga naaprobahang PPA, at paghahatid ng mga kalakal at serbisyo sa mga target na kliyente sa pinaka-episyente, mabisa, ekonomiko, at etikong paraan.

Isang mahalagang aspeto ng yugtong ito ay ang koleksiyon ng mga pondo upang matiyak na may salaping maaaring gamitin para sa pagbabayad ng mga obligasyon at lalong matiyak na ang mga pagbabayad ay hindi hihigit sa mga laang-gugulin. Bagaman mukhang isang hiwalay na gawain, ang koleksiyon ng pondo at/o pagtanggap ng rentas ay itinuturing na isang mahalagang bahagi ng Pagpapatupad ng Badyet.

(i) Proseso ng Pagpapatupad ng Badyet



ii) Kabuoan ng Pagpapatupad ng Badyet

IKAAPAT NA YUGTO: PAGPAPATUPAD			
MGA GAWAIN	(MGA) PANGUNAHING OPISYAL	(MGA) DOKUMENTO	MGA PUNA
<p>(1) Paglabas ng allotment ayon sa pinagtibay na AO</p>	<p>Lokal na Kawani ng Badyet (Local Budget Officer o LBO)</p>	<ul style="list-style-type: none"> ● Matrix ng Lokal na Badyet - inilalabas upang ipatupad ang komprehensibo ng paglalabas ng allotment para sa isang Kagawaran/Ta nggapan ● Allotment Release Order (ARO) – saklaw ang paglalabas ng mga nakareserbang halaga (reserve amounts) 	<p>Saklaw ng komprehensibong paglalabas</p> <p>Iminumungkahi na ang “For Comprehensive Release” (FCR) ay kinabibilangan lamang ng mga espesipikong badyet ng kagawaran/tanggapan.</p> <p>Ang mga Laang-Gugulin para sa mga Espesyal na Layunin ay maaaring uriin bilang “For Later Release” (FLR) o “Reserve” upang tiyakin na itong mga laang-gugulin para sa mga espesyal na layunin ay maipatutupad alinsunod sa mga kondisyong tinukoy sa mga espesyal na probisyon sa AO.</p> <p><u>Kanino ibinibigay ang ARO at ano ang gamit nito?</u></p> <p>Ang ARO ay ibinibigay ng Lokal na Kawani ng Badyet (Local Budget Officer o LBO) sa bawat Kagawaran/Tanggapan. Binibigyan nito ang Puno ng Kagawaran ng komprehensibong awtoridad upang magkaroon ng mga obligasyon o maggawad ng mga kontrata sa mga gawain sa pamimili (procurement) hanggang sa halaga ng inilabas na allotment.</p>
<p>(2) Ihanda ang Kabuoan ng mga Pinansiyal/Pisikal na Target sa Pagganap, at Programa sa Pananalapi</p>	<ul style="list-style-type: none"> ● Puno ng Kagawaran ● LFC ● Lokal na Ingat-yaman 	<ul style="list-style-type: none"> ● Mga Detalyadong Pinansiyal/Pisikal na Target sa Pagganap ayon sa PPA na inihanda ng Puno ng Kagawaran – naglalahad ng kuwarterli na breakdown ng alokasyong pampananalapi na kailangan 	<ul style="list-style-type: none"> ● Dalas ng Pagsusumite <p>Dapat mayroong taunang pagsusumite ng Kabuoan ng mga Pinansiyal/Pisikal na Target sa Pagganap para sa buong taón na may kuwarterli breakdown ng mga target.</p> <p>Dapat ipaskil ng LGU ang impormasyon ng mga nasabing dokumento sa tatlong (3) kapansin-pansing lugar sa LGU sa loob ng dalawampung (20) araw pagkatapos ng kada kuwarter.</p> <ul style="list-style-type: none"> ● Epekto kapag ang mga target ay hindi

		<p>upang makamit ang isang partikular na level ng mga target.</p> <ul style="list-style-type: none"> ● Buod ng mga Financial at Physical Performance Target para sa buong taón na inihanda ng LFC – nagsisilbing basehan sa pagkompara ng aktuwal na antas ng mga nakamit sa nakaraang taón at upang alamin ang natitira pang yaman para sa taón ng badyet ● Programa sa Pananalapi na inihanda ng Lokal na Ingat-yaman 	<p>nakamit</p> <p>Ang pagkamit sa mga target ay maaaring gamitin bilang kondisyon sa paglabas ng FLR/Reserve ng isang kagawaran, sa kondisyon na ito ay malinaw na nakasaad sa mga pangkalahatan at/o espesyal na probisyon ng AO. Ang mga LGU ay dapat gumawa ng action plan o mga catch-up plan para sa mga hindi nakamit na target upang tiyakin ang buong implementasyon ng mga naaprobahang P/A/P sa AO.</p>
(3) Pag-obliga at pagbabayad ng mga pondo	LCE	<p>*Mga dokumentong isasaalang-alang:</p> <ul style="list-style-type: none"> ● LBM/ARO ● AIP ● APP ● PPMP 	<p>Sa pagkakaalala, ang AIP, APP at PPMP ay ilan sa mga dokumentong isinusumite sa LCE pagkatapos ng paglalahatla ng Budget Call sa panahon ng paghahanda (ng badyet).</p> <ul style="list-style-type: none"> ● AIP o Annual Investment Plan – tumutukoy sa taunang bahagi ng Local Development Investment Program (LDIP), na bumubuo sa kabuoang kinakailangang yaman para sa lahat ng mga Programa, Proyekto, at Gawain na binubuo ng taunang capital expenditure at mga regular operating requirement. <p>Mga Tuntunin:</p> <ul style="list-style-type: none"> (i) Programa (ii) Proyekto (iii) Gawain

			<p>(iv) Layunin ng Gugulin</p> <p>(v) Klasipikasyon</p> <ul style="list-style-type: none"> ● APP o Annual Procurement Plan – isang dokumentong pinagsasama-sama ang iba't ibang PPMP na isinumite ng iba't ibang end-user na yunit o ng Project Management Office (PMO) sa LGU. Ito ay sumasalamin sa kabuoan ng mga aktibidad sa pagbili na isasagawa ng LGU sa loob ng taón. Ito ay inaaprobahan ng HOPE. ● PPMP o Project Procurement Management Plan – nagsisilbing gabay na dokumento sa proseso ng pamimili at pagpapatupad ng mga kontrata, pati na rin bilang mahalagang sanggunian sa pagsubaybay ng proseso ng pamimili. <p>Ito ay pangunahing may kinalaman sa:</p> <ol style="list-style-type: none"> a. pagpapalano para sa pamimili ng mga kinakailangan sa proyekto; b. estratehiya sa pagbid at pamimili; c. pagpili ng mga pagkukunan; d. iskedyul sa bawat gawain ng pamimili; e. iskedyul sa paghahatid; f. pangangasiwa ng kontrata; g. pagtatapos ng kontrata; h. mga milestone sa pamimili; at i. iba pang mahalagang detalye at impormasyon ukol sa pamimili. <p>Ang PPMP ay inihahanda ng end-user na yunit habang inihahanda ang badyet upang suportahan ang mga tinatantiyang gastúsin sa panukalang badyet.</p> <p><u>Pagpapatupad ng PPA</u></p> <p>Ang responsibilidad sa pagpapatupad ng taunan at karagdagang badyet ay pangunahing iginagawad sa may kinalamang LCE. Sa implementasyon ng mga PPA, dapat tiyakin ang sumusunod:</p>
--	--	--	---

- Mga pamantayan ng serbisyo;
- Kalidad ng trabaho;
- Mga timeline ng implementasyon ng pagbibigay ng presyo sa mga kalakal, kontrata, at serbisyo;
- Paglabas/paggamit ng pondo ng PPA; at
- Tamang paghahatid sa mga target na benepisyado.

Gamit ng mga karagdagang pondo o ipon

Kinakailangan	Seksiyon 336 (Gamit ng mga ipon at Pagdagdag)	Seksiyon 321 (Gamit ng mga ipon sa pamamagitan ng Karagdagang Badyet)
Ano ang instrumentong kailangan para sa awtoridad?	Ordinansa	Ordinansa sa Laang-Gugulin na sumasaklaw sa karagdagang badyet
Mayroon bang pangangailangan para sa karagdagang badyet?	Hindi kailangan ng karagdagan g badyet	Kailangan ng karagdagang badyet
Ano ang layunin/gamit ng mga ipon?	Para sa pagdagdag sa umiiral na (mga) aytem sa paggastana nasa kaparehong klasipikasyon ng gugulin	Para sa muling paglalaan – maaaring sa ilalim ng ibang klasipikasyon ng gugulin
Saan dapat magmula ang	Mula sa LCE o sa	Mula sa LCE

			panukala?	Sanggunian	Iamang
			Para sa lalawigan o highly-urbanized na mga lungsod, ang ordinansa ba ay kailangang sumailalim sa pagsusuri ng DBM?	Hindi	Oo
(4) Isaayos ang programa sa pananalapi para sa mga kakulangan at kalabisan	<ul style="list-style-type: none"> ● LFC ● Lokal na Ingat-yaman 		Ang LFC, sa pamamagitan ng Lokal na Ingat-yaman, ay dapat gamitin ang mga resulta ng pagsusuri ng cash flow bilang basehan ng pagsasaayos ng Programa sa Pananalapi at mga pinansiyal at pisikal na target.		
(5) Ipatupad ang mga hakbang sa pagwawasto ayon sa iminungkahi ng LFC at inaprobahan ng LCE	<ul style="list-style-type: none"> ● Mga Puno ng Kagawaran ● LFC ● LCE 		<p>Dapat ihambing ng LFC ang aktuwal na pagganap sa parehong nakamit na mga pinansiyal at pisikal na target para sa kuwarter. Sa mga pagkakaiba, dapat gumawa ng mga hakbang sa pagwawasto ang mga Puno ng Kagawaran o maghanda ng mga kinakailangang pagsasaayos upang habulin ang mga plano para sa taón.</p> <p>Ilustrasyon ng mga hakbang sa pagwawasto na maaaring ipatupad</p>		

(iii) Mga Batas at Panuntunan sa Pamimilí (Procurement)

(a) Default Mode ng Pamimilí

Alinsunod sa Seksyon 10 ng Batas Republika Blg. 9184, ang lahat ng pamimilí ay dapat

gawin sa pamamagitan ng kompetitibong pag-bid (competitive bidding), maliban kung itinakda ng Tuntunin XVI ng parehong batas.

Tulad ng ipinakahulugan sa Seksiyon 5 ng Batas Republika Blg. 9184, ang Kompetitibong Pag-Bid ay tumutukoy sa paraan ng pamimili na bukas sa sinumang interesado, at binubuo ng sumusunod na proseso: patalastas, pre-bid na kumperensiya, eligibility screening ng mga bid, mga ebalwasyon ng mga bid, post-qualification, at paggawad ng kontrata.

Ang “**Competitive Bidding**” at “**Public Bidding**” ay ginagamit nang halinhinan.

(b) Mga Alternatibong Paraan ng Procurement

Bilang taliwas sa pangkalahatang panuntuhan, ang mga **Alternative Methods of Procurement (AMP)** ay maaaring gamitin kapag inaprobahan ng **Head of the Procuring Entity (HoPE)** o Local Chief Executive pagkatapos ng kanais-nais na rekomendasyon mula sa Bids and Awards Committee (BAC) na lahat ng mga kondisyon sa paggamit sa anumang AMP ay nasunod.

Ang pinakakaraniwang ginagamit na AMP sa lokal na pamahalaan ay ang (1) Direct Contracting, (2) Shopping, at (3) Negotiated Procurement. Kabilang sa mga pagkakataong nasa ilalim ng mga huling paraang nabanggit ay ang (a) Emergency Cases, (b) Small Value Procurement, at (c) Lease of Real Property and Venue.

(b.1) Direct Contracting

Ang Direct Contracting o Single Source Procurement ay isang paraan ng pamimili ng mga kalakal na hindi nangangailangan ng mga detalyadong dokumento para sa pag-bid. Ang tagapagtustos ay pinagsusumite lamang ng Price Quotation o Pro Forma Invoice kasama ang mga Kondisyon sa Pagbili (Conditions of Sale). Ang alok sa pag-bid ay maaaring tanggapin kaagad o pagkatapos ng ilang negosasyon. Maaari itong magamit sa ilalim ng alinman sa sumusunod na kondisyon:

1. Pamimili ng mga kalakal na may kalikasan ng pagmamay-ari o propitaryo na makukuha lamang mula sa isang may-ari;
2. Kapag ang pamimili ng mga kritikal na sangkap mula sa isang tukoy na tagapagtustos ay isang pangunahing kondisyon upang tiyakin ang pagganap ng kontraktor sa proyekto; o
3. Pamimili ng mga kalakal mula sa isang eksklusibong dealer o taga-gawa na walang mga sub-dealer na nagbebenta (nito) sa mas mababang presyo at kung saan walang angkop na kapalit na maaaring makuha sa mga tuntuning mas makabubuti para sa Pamahalaan.

Inihahanda ng BAC ang Request for Quotation o Pro Forma Invoice kasama ang mga Terms and Conditions of the Sale. Ito ay ipadadala sa tinukoy na tagapagtustos. Ang mga pinasimple na negosasyon sa mga tuntunin at kondisyon ay maaari ding isagawa ng BAC upang matiyak ang kakayahan ng tagapagtustos. Pagkatapos nito, irekomenda ng BAC ang paggawad ng kontrata sa HoPE.

(b.II) Shopping

Ang Shopping ay isang paraan ng pamimili ng mga kalakal kung saan ang **Procuring Entity (PE)** ay hihiling lamang ng pagsusumite ng mga price quotation mula sa mga tagapagtustos na may mga kilalang kalipikasyon. Mayroon silang mga nakahandang off-the-shelf na kalakal o mga ordinaryo/regular na kagamitang maaaring mabili nang direkta. Ang paraan ng pamimili na ito ay dapat gamitin sa alinman sa dalawang (2) sitwasyon:

- Kapag may hindi inaasahang pangyayaring nangangailangan ng agarang pagbili. Ang halaga ay hindi dapat hihigit sa nakasaad sa Mga Tuntunin at Regulasyon sa Pagpapatupad (**Implementing Rules and Regulations o IRR**) depende sa klasipikasyon ng mga LGU, na:

Pag-uuri ng mga LGU ayon sa DOF	Pinakamalaking Halaga		
	Lalawigan	Lungsod	Munisipalidad
1 st Class	₱200,000.00	₱200,000.00	₱100,000.00
2 nd Class	₱200,000.00	₱200,000.00	₱100,000.00
3 rd Class	₱200,000.00	₱160,000.00	₱100,000.00
4 th Class	₱160,000.00	₱120,000.00	₱100,000.00
5 th Class	₱120,000.00	₱100,000.00	₱100,000.00
6 th Class	₱100,000.00	₱100,000.00	₱100,000.00

Sa mga pagkakataon na may hindi inaasahang mga contingency, ang end-user na yunit ay dapat magsumite sa BAC ng purchase request kasama ang mga kinakailangang dokumento. Pagkatapos ay ihahanda ng BAC ang RFQ at ipadadala ito sa mga tinukoy na maaaring maging tagapagtustos.

- Sa pamimili ng mga ordinaryo o regular na panustos at kagamitan sa opisina na wala sa Serbisyo sa Pamimili - Kagawaran ng Badyet at Pamamahala (Procurement Service - Department of Budget and Management o PS-DBM). Tulad ng nakasaad sa IRR na depende sa pag-uuri ng mga LGU, ang halaga ay hindi dapat hihigit sa:

Pag-uuri ng mga LGU ayon sa DOF	Maksimum na Halaga		
	Lalawigan	Lungsod	Munisipalidad
1 st Class	₱1,000,000.00	₱1,000,000.00	₱200,000.00
2 nd Class	₱1,000,000.00	₱1,000,000.00	₱200,000.00
3 rd Class	₱1,000,000.00	₱800,000.00	₱200,000.00
4 th Class	₱800,000.00	₱600,000.00	₱100,000.00
5 th Class	₱600,000.00	₱400,000.00	₱100,000.00
6 th Class	₱400,000.00	₱200,000.00	₱100,000.00

- Sa mga pagkakataong walang magagamit na mga aytem sa PS-DBM, ilalagay ng BAC ang RFQ sa website ng PE, PhilGEPS, at sa isang kapansin-pansing lugar na nasasakupan ng PE. Ito ay dapat ding maipadala sa hindi bababa sa tatlong (3) tagapagtustos at hindi bababa sa tatlong (3) quotation ang dapat makuha ng PE.
- Sa pagkumpirma at pagtiyak ng naturang kakayahan, ang BAC ay magrekomenda sa HoPE ng paggawad ng kontrata. **Mahigpit na kinakailangang** matukoy ng end-user ang pagsunod nito sa mga tuntuning itinakda ng Batas Republika Blg. 9184.
- Ang pagsasagawa ng pamimili sa pamamagitan ng Shopping method ay maaaring italaga sa end-user na yunit o anumang naaangkop na kawanihan, komite, o suportang yunit na marapat na awtorisado ng BAC sa pamamagitan ng isang Resolusyon na inaprobahan ng HoPE.

(b.III) Negotiated Procurement

Ang Negotiated Procurement ay isang paraan ng pamimili ng mga kalakal, proyektong impraestruktura, at mga serbisyo sa pagkonsulta kung saan ang PE ay direktang nakikipagnegosasyon para makipagkontrata sa isang tagapagtustos, kontraktor, o konsultant na may sapat na kakayahang teknikal, legal, at pinansiyal.

Ang pagsasagawa ng Negotiated Procurement sa ilalim ng Emergency Cases, Small Value Procurement, at Lease of Real Property and Venue ay maaaring italaga sa End-user na yunit o anumang naaakmang kawanihan, komite, o suportang yunit na marapat na pinahintulutan ng BAC sa pamamagitan ng Resolusyong inaprobahan ng HoPE.

- **Emergency Cases**

Maaaring gamitin ang Negotiated Procurement sa ilalim ng Emergency Cases kapag may napipintong panganib sa buhay at/o ari-arian sa panahon ng kalamidad. Saklaw nito ang mga sakunang likas at gawa ng tao, at iba pang mga sanhi kung saan kinakailangan ang agarang aksiyon.

Magsusumite ang ahensiyang end-user sa BAC ng kahilingan sa pamimili na may kalakip na naaangkop na sumusuportang dokumento na tinutukoy ang kagipitang kailangang tugunan. Pagkatapos, magbibigay ang BAC ng rekomendasyon sa HoPE para sa anumang rebisyong kailangan para sa **Annual Procurement Plan (APP)** upang isama ang proyektong pamimili na sasailalim sa pagpapatunay ng naaangkop na opisina sa PE na mayroong pondo sa badyet upang bayaran ito. Sa kumpirmasyon at pagtiyak sa kakayahan ng tagapagtustos, agad na igagawad ng HoPE, sa rekomendasyon ng BAC, ang kontrata sa tagapagtustos.

- **Small Value Procurement**

Ito ay ang pamimili ng mga kalakal na hindi sakop ng Shopping sa ilalim ng Seksiyon 52 ng IRR ng Batas Republika Blg. 9184, ng mga proyektong impraestruktura, at ng mga serbisyo sa pagkonsulta kung saan ang halagang sangkot ay hindi lalagpas sa pinakamalaking halagang itinakda para sa bawat pag-uuri ng LGU:

Pag-uuri ng mga LGU ayon sa DOF	Maksimum na Halaga		
	Lalawigan	Lungsod	Munisipalidad
1 st Class	₱1,000,000.00	₱1,000,000.00	₱200,000.00
2 nd Class	₱1,000,000.00	₱1,000,000.00	₱200,000.00
3 rd Class	₱1,000,000.00	₱800,000.00	₱200,000.00
4 th Class	₱800,000.00	₱600,000.00	₱100,000.00
5 th Class	₱600,000.00	₱400,000.00	₱100,000.00
6 th Class	₱400,000.00	₱200,000.00	₱100,000.00

Magsusumite ang end-user ng kahilingan para sa **Small Value Procurement (SVP)** sa BAC. Pagkatapos, maghahanda ang BAC ng RFQ at ipadadala ito sa hindi bababa sa tatlong (3) tagapagtustos na may kilalang kalipikasyon. Ipapaskil din ang RFQ sa website ng PE, website ng PhilGEPS, at anumang kapansin-pansing lugar na nakalaan para sa ganitong hangarin sa lugar na nasasakupan ng PE.

Ang Pre-Bid Conference ay maaaring isagawa sa pagpapasiya ng BAC. Pagkatapos ang deadline para sa pagsumite ng mga quotation, ang Abstract of Quotations ay ihahanda. Irerekomenda naman ng BAC ang paggawad ng kontrata na pabor sa tagapagtustos na may Single or Lowest Calculated and Responsive Quotation.

- **Lease of Real Property and Venue**

Ito ay isang paraan ng pamimili na sakop ang pag-upa ng real property at lokasyon para sa opisyal na paggamit.

Sa Lease of Real Property, mag-aanyaya ang BAC ng hindi bababa sa tatlong (3) prospektibong lessor na magsumite ng mga price quotation. Ang mga ito ay bubuksan upang matukoy ang Lowest Calculated Quotation. Kapag natasa ang kakayahang tumugon at pagkamakatwiran ng quotation, irerekomenda ng BAC sa HoPE ang paggawad ng kontrata.

Sa Lease of Venue, ang BAC ay magpapadala ng RFQ sa hindi bababa sa tatlong (3) lokasyong nasa loob ng paligid ng napiling lokasyon. Ang pagkakatanggap ng hindi bababa sa isang (1) quotation ay sapat na upang magpatuloy sa pagsusuri. Kapag natukoy ang kakayahang tumugon ng quotation, irerekomenda ng BAC sa HoPE ang paggawad ng kontrata.

(c) Pamimili sa ilalim ng Batas Republika Blg. 11494 o ang Bayanihan to Recover as One Act (Bayanihan 2)

Sa pagkapasa ng Batas Republika Blg. 11494, inilabas ng GPPB ang GPPB Resolusyon Blg. 18-2020, na muling pinagtibay ang sirkular na inilabas para sa Bayanihan 1. Isinasaad ng sirkular ang mga alituntunin sa pamimili ng mga pangkalahatang serbisyong pangsuporta na kinabibilangan ng mga di-personal o kontraktual na serbisyo at mga kaugnay o katulad na serbisyo, mga proyektong impraestruktura, at mga serbisyo sa pagkonsulta na sakop ng Bayanihan 2. Kabilang dito ang direktang pagbili ng mga produktong agrikultura at pangisdaan mula sa mga magsasaka at mangingisda, at mga asosasyon ng mga magsasaka o kooperatibang nakasaad sa Seksiyon 4 ng Batas Republika Blg. 11494 o ang Bayanihan 2.

Ayon sa mga alituntunin, direktang makikipagnegosasyon o bibili ang PE mula sa isang tagapagtustos, tagapamahagi, taga-gawa, kontraktor, o konsultant na may sapat na kakayahang teknikal, legal, at pinansiyal matapos na mapatunayan at maisama sa APP ang badyet para sa proyektong pamimili. Pagkatapos, maaari nang igawad ng HoPE ang kontrata kapag may kanais-nais nang rekomendasyon mula sa BAC.

Sa gitna ng mga negatibong epekto ng COVID-19 sa ekonomiya ng Filipinas, iniuutos ng Bayanihan 2 ang aplikasyon ng lokal na pagkiling para sa mga produkto, kagamitan, at panustos na gawa sa Filipinas para sa pamimili ng mga kalakal na may kaugnayan sa COVID-19.

Sa ilalim ng GPPB Resolusyon Blg. 19-2020, inirekomenda ng GPPB ang mga patakaran sa pagsasagawa ng kompetitibong pag-bid para sa pamimili ng mga kalakal na sakop ng Bayanihan 2.

Maliban sa mga Proyektong Pamimili na nasasakop ng mga kondisyon at hangganan ng Shopping sa ilalim ng Seksiyon 52.1(b) at Small Value Procurement, ang mga patakaran at pamamaraan ng Kompetitibong Pag-Bid o Publikong Pag-Bid sa ilalim ng Batas Republika Blg. 9184 at ng binagong 2016 IRR nito ay gagamitin sa pamimili ng sumusunod na aytem na sakop ng Seksiyon 4(u)(1) ng Batas Republika Blg. 11494 o Bayanihan 2 dahil iniuutos ng Bayanihan 2 ang paggamit ng kompetitibong pamamaraan sa pamimili:

- a. Kabilang sa listahan ng CSE ng PS:
 - i. Personal protective equipment tulad ng mga guwantes, gown, mask, goggles, at face shield;
 - ii. Suporta at pagmementene ng mga kagamitang panglaboratoryo at medikal, mga kagamitang pang-opera at panustos;
 - iii. Mga medikal na panustos, kasangkapan, at nauubos na kagamitan tulad ng alcohol, mga sanitizer, tisyu, thermometer, sabong pang-kamay, detergent, sodium hypochlorite, kagamitang panglinis, povidone iodine, karaniwang gamot (hal., paracetamol tablet at suspension, mefenamic acid, vitamins tablet at suspension, hyoscine tablet at suspension, oral rehydration solution, at cetirizine tablet at suspension);
 - iv. Mga testing kit; at
 - v. Iba pang panustos o kagamitang maaaring tukuyin ng DOH at iba pang kaugnay na ahensiya ng pámahalaán.
- b. Hindi kabilang sa listahan ng CSE ng PS:
 - i. Mga kagamitan at panustos sa pag-opera;
 - ii. Mga kagamitan sa laboratoryo at mga reagent nito; at
 - iii. Mga kagamitang medikal at aparato.

Sa paggamit ng mga patakaran at pamamaraan ng Kompetitibong Pag-Bid sa ilalim ng Batas Republika Blg. 9184 at ng binagong 2016 IRR nito para sa pamimilí ng mga kalakal na sakop ng Bayanihan 2, ang mga PE ay:

- a. Magpapaskil ng oportunidad sa pamimilí sa website ng PhilGEPS. Gayunman, kung sakaling hindi maipaskil ng PE sa website ng PhilGEPS ang oportunidad sa makatuwirang dahilan, ito ay ipapaskil sa website ng PE, at kung maaari, sa anumang kapansin-pansing lugar na nakalaan para sa ganitong hangarin sa mga lugar na nasasakupan ng PE.
- b. Tatalikuran ang mga nakatakdang lawig ng panahon para sa bawat yugto ng pamimilí para sa mga aytem na may kaugnayan sa COVID-19 sa ilalim ng Batas Republika Blg. 11494 o ang Bayanihan 2 at tutukuyin ang tiyak na timeline ng pamimilí na sapat para sa mga PE at Taga-Bid na maayos na maisagawa o sumali sa gawaing pamimilí.
- c. Tatalikuran ang kahilingan na single largest completed contract para sa mga taga-bid na umaangkin ng lokal na pagkiling bilang ang mga aytem na sakop sa Bayanihan 2, kung pinalago o ginawa sa Filipinas na pinatunayan ng isang Domestic Bidders Certificate of Preference na ibinigay ng DTI, ay magiging bagong handog na mga produkto upang tugunan ang kakulangan sa mga panustos sa panahon ng pandemyang COVID-19.
- d. Gagamitin ang GPPB Resolusyon Blg. 09-2020, na may petsang 7 Mayo 2020, sa Mga Hakbang para sa Mahusay na Pagsasagawa ng mga Gawaing Pamimilí sa panahon ng State of Calamity o Pagpapatupad ng Community Quarantine o mga Katulad na Paghihigpit, partikular ang paggamit ng mga alternatibong kinakailangang dokumento tulad ng Performance Securing Declaration.
- e. Titiyakin ang paggamit ng binagong Omnibus Sworn Statement.

Pagpasa ng Batas Republika Blg. 11519 (Pagpapahaba ng Panahon ng Kakayahang Magamit ang Bayanihan 2)

Tulad ng nabanggit sa Aytem 3 ng Pambansang Sirkular sa Badyet Blg. 585 na may petsang 26 Enero 2021, nagkabisa ang Batas Republika Blg. 11519¹⁷ noong 02 Pebrero 2021.

Samakatuwid, ang mga laang-gugulin sa ilalim ng Batas Republika Blg. 11494, o kilala bilang “Bayanihan to Recover as One Act”, ay maaaring ilabas, i-obliga, at ibayad nang hindi lalagpas sa ika-30 ng Hunyo, 2021.

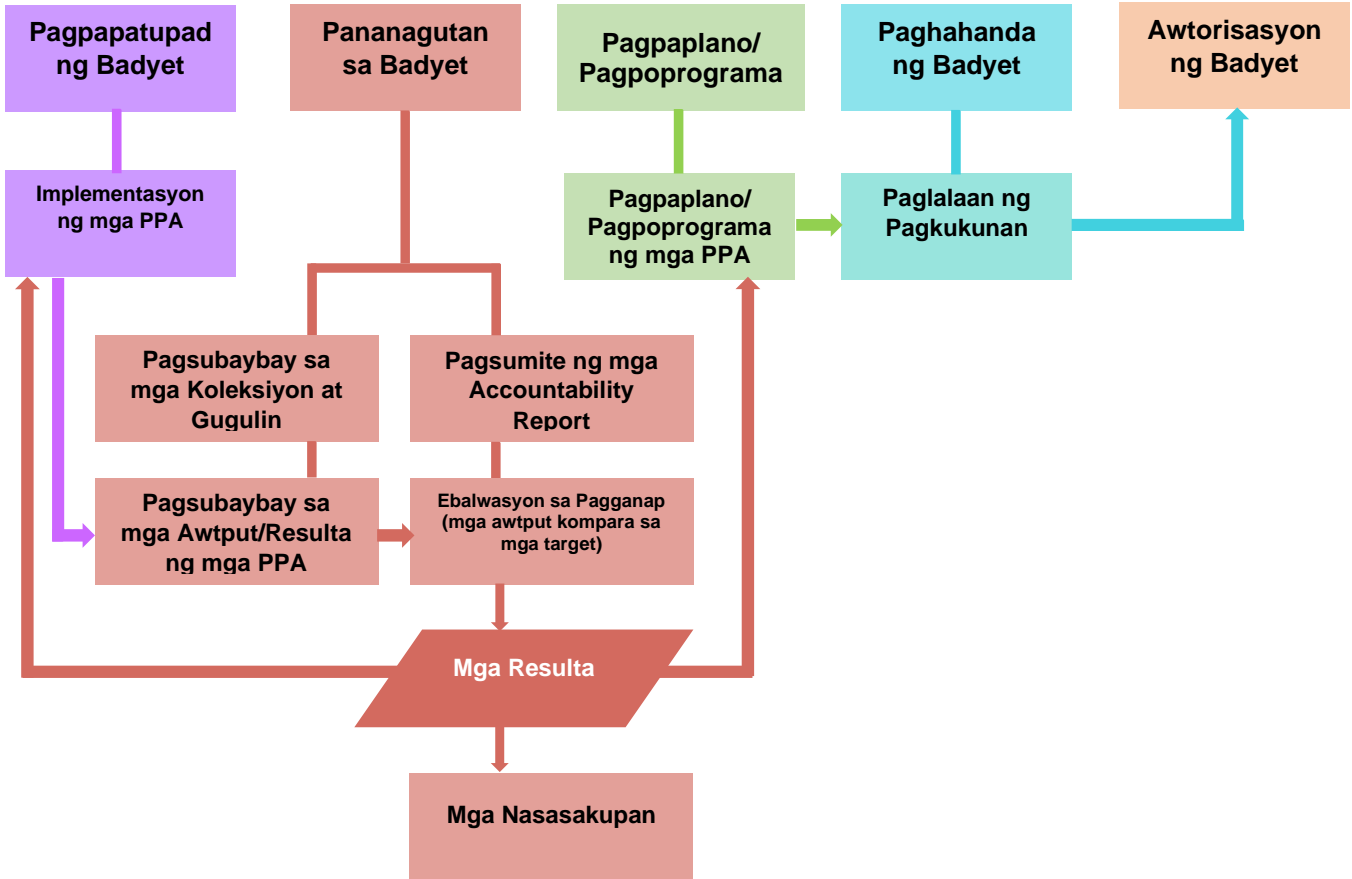
(iv) Ano ang mga remedyo ng isang LGU kung sakaling magkaroon ng kakulangan sa pondo, lalo na habang may kalamidad?

Kung sakaling may kakulangan sa pondo, ang mga LGU ay maaaring:

- a. Agad na suriin ang mga umiiral na pagsisikap sa koleksiyon upang matukoy kung saan kailangang mapabuti ang mga pagsisikap ng koleksiyon;
- b. Tiyakin na ang LDRRMF mula sa mga laang-gugulin para sa kasalukuyan at mga nakaraang taón ay magagamit nang buo upang tugunan ang kalamidad o sakuna;
- c. Ilipat ang mga pondo alinsunod sa mga kondisyong nakasaad sa LGC;
- d. Hindi maglabas ng Allotment at hindi magpatupad ng mga Capital Outlay at iba pang di-mahalagang gastúsin upang unahin ang mga kailangang programa at gawain;
- e. Maghanap ng tulong pinansiyal para sa panahon ng kagipitan mula sa mga mas nakatataas na LGU;
- f. Humiling ng tulong pinansiyal sa Sanggunian ng National Disaster Risk Reduction Management na ibabawas sa National Disaster Risk Reduction and Management Fund; at
- g. Mag-apply sa mga Pautang at Iba pang uri ng Panghihiram.

¹⁷ An Act Extending the Availability of Appropriations under RA No. 11494, otherwise known as the “Bayanihan to Recover as One Act

(i) Flowchart ng Pananagutan sa Badyet



(ii) Kabuoan ng Pananagutan sa Badyet

IKALIMANG YUGTO: PANANAGUTAN			
MGA GAWAIN	(MGA) PANGUNAHING OPISYAL	(MGA) DOKUMENTO / MONITORING TOOL	MGA PUNA
(1) Pagsubaybay sa mga Koleksiyon at Gastúsin	<ul style="list-style-type: none"> • Lokal na Accountant • Lokal na Ingat-Yaman 	Local Budget Accountability (LBAc) Form No. 1 o ang Kuwarterli na Ulat ng mga Koleksiyon (Inihahanda ng	Ang LBAc Form No. 1 ang sumusubaybay sa lahat ng mga koleksiyon (kita/rentas, mga panghihiram) para sa bawat buwan ng kuwarter, at ipinapakita ang pagkakaiba sa pagitan ng táyang koleksiyon at aktuwal na koleksiyong nalikom sa katapusan ng kuwarter.

		Lokal na Accountant)			
(2) Pagsumite ng mga Accountability Report	<ul style="list-style-type: none"> • Lokal na Accountant • Lokal na Ingat-Yaman • LBO • Mga Puno ng Kagawaran/ Tanggapan • Tagapag-ugnay sa Pagpapalano at Pag-unlad 	Ang mga pangunahing opisyal ay magsusumite ng mga kinakailangang accountability report para sa mga layunin sa pagsubaybay. Bubuo sila ng isang database ng mga rekord ng pagganap ng iba't ibang kagawaran/tanggapan ng may kinalamang LGU. Nasa ilalim ang buod ng mga report na ito.			
		Local Budget Accountability (LBAC) Form No.	Deskripsiyon	Opisyal na may Pananagutan	Araw ng pagsumite
		LBAC Form No. 1	Kuarterli na Ulat sa Kita	Lokal na Accountant	10 araw makalipas ang pagtatapos ng Bawat Kuarter
		LBAC Form No. 2	Kuarterli na Pinansiyal na Ulat sa mga Operasyon	Lokal na Kawani sa Badyet	10 araw makalipas ang pagtatapos ng Bawat Kuarter
		LBAC Form No. 3	Kuarterli na Piskal na Ulat sa mga Operasyon	Mga Puno ng Kagawaran/ Tanggapan, Tagapag-ugnay sa Pagpapalano at Pag-unlad	10 araw makalipas ang pagtatapos ng Bawat Kuarter
LBAC Form No.4	Ulat ng mga Koleksiyon at Gastúsin	Lokal na Ingat-Yaman Lokal na Kawani sa Badyet Lokal na Accountant	Sa loob ng 30 araw mula sa pagtatapos ng Piskal na Taón		

(3) Ebalwasyon ng mga pagganap ng bawat Kagawaran /Tanggapan	<ul style="list-style-type: none"> ● LFC ● LCE 		<p>Alinsunod sa Seksiyon 316 at 320 ng Batas Republika Blg. 7160, ang LFC at LCE ay inatasang magsagawa ng dalawang beses kada taón na rebyu at pangkalahatang pagsisiyasat ng mga gastúsin at mga naisagawa, na ikokompara sa mga pamantayan sa pagganap na ipinatutupad sa implementasyon ng mga proyekto sa pagpapaunlad at paghahatid ng mga pangunahing serbisyo.</p> <p>Ang pagtatasa sa pagganap ay dapat maging isang rebyu ng mga awtput kada PPA para sa bawat Kagawaran/Tanggapan. Ang rebyu ay magkakaroon ng pagsusuri ng pagkakaiba ng aktuwal na mga resulta kompara sa mga nakaplanong target para sa bawat palatandaan ng pagganap.</p>		